

PREFET DE L'HERAULT

*Direction Départementale
des Territoires et de la Mer*
Service eau risques nature

Arrêté n° 2019.01.1086

portant mise en place des mesures de restrictions des usages de l'eau dans le cadre de la gestion de la sécheresse

**Le Préfet de l'Hérault,
Officier de la Légion d'Honneur
Officier dans l'ordre national du Mérite**

- VU le code de l'environnement et notamment ses articles L211-1, L211-3, L211-8, L214-1 et 6, L215-7 et 10 ;
- VU la circulaire du 4 juillet 2005 relative à la gestion de la ressource en eau en période de sécheresse ;
- VU la circulaire du 18 mai 2011 relative aux mesures exceptionnelles de limitation ou de suspension des usages de l'eau en période de sécheresse ;
- VU le Schéma Directeur d'Aménagement et de Gestion des Eaux 2016-2021 du Bassin Rhône-Méditerranée approuvé le 3 décembre 2015 ;
- VU le Schéma Directeur d'Aménagement et de Gestion des Eaux 2016-2012 du Bassin Adour-Garonne approuvé le 1^{er} décembre 2015 ;
- VU l'arrêté cadre départemental n°2018-06-09577 du 18 juin 2018 portant définition du cadre de mise en œuvre des mesures de restriction des prélèvements et usages de l'eau en période de sécheresse dans le département de l'Hérault ;
- VU l'arrêté N°2019-01-957 du 26 juillet 2019 portant mise en place des mesures de restrictions des usages de l'eau dans le cadre de la gestion de la sécheresse ;
- VU la proposition du comité sécheresse départemental réuni le 5 août 2019 ;

CONSIDÉRANT l'état des indicateurs retenus pour caractériser la situation de sécheresse dans le département de l'Hérault, à savoir :

- l'installation durable des conditions estivales avec des températures au-dessus des moyennes de saison depuis le début de l'été, et en l'absence de pluies significatives ;
- la baisse précoce des niveaux d'écoulement des cours d'eau qui se confirme, en particulier dans les bassins versant de l'Orb, du Libron, de la Lergue et de l'Hérault ;
- la décroissance générale, et quasi continue depuis le début de l'Hiver, des niveaux des nappes d'eau souterraines ;

CONSIDÉRANT les mesures de restrictions prises par arrêté n° DDTM-SEMA-2019-0097 du 31 juillet 2019 par le préfet de l'Aude, classant le Canal du Midi et ses annexes en alerte ;

CONSIDÉRANT les mesures de restrictions prises par arrêté n° 330-2019-07-30-002 du 30 juillet 2019, par le préfet du Gard, classant les bassins versants du Vidourle et du haut Hérault en alerte renforcée ;

CONSIDÉRANT que les restrictions doivent être proportionnées à la situation, aux ressources concernées et portées par tous les usagers de l'eau, dans un souci de solidarité générale ;

SUR proposition de Monsieur le Directeur départemental des territoires et de la mer,

ARRETE :

ARTICLE 1 : OBJET

Le présent arrêté concerne les mesures de gestion de l'usage de l'eau liées à l'état de sécheresse dans le département de l'Hérault, en déclinaison de l'arrêté cadre n°2018-06-09577 du 18 juin 2018 portant définition du cadre de mise en œuvre des mesures de restriction des prélèvements et usages de l'eau en période de sécheresse dans le département.

Les mesures de restrictions de l'usage de l'eau du présent arrêté annulent et remplacent celles de l'arrêté n°2019-01-957 du 26 juillet 2019, elles sont **prescrites jusqu'à nouvel ordre et au plus tard jusqu'au 30 septembre 2019.**

Elles seront actualisées ou levées en tant que de besoin, par arrêté complémentaire en fonction du suivi réalisé par le comité sécheresse dans le cadre de l'application de l'arrêté cadre susvisé.

Les dispositions du présent arrêté **sont immédiatement applicables.**

ARTICLE 2 : SECTEURS CONCERNÉS

n°	Zones d'alerte sécheresse	Niveau
1	Bassin versant du Vidourle (partie héraultaise)	Alerte renforcée
2	Bassin versant de la lagune de l'étang de l'Or	Vigilance
3	Bassin versant du Lez et de la Mosson hors axe Lez soutenu	Vigilance
4	Axe Lez soutenu, de sa source à son embouchure	Vigilance
5	Bassin versant de l'Hérault amont de la confluence avec la Vis jusqu'à la confluence avec la Lergue (partie héraultaise)	Alerte renforcée
6	Bassin versant de la Lergue	Alerte renforcée
7	Bassin versant de l'Hérault aval de la confluence avec la Lergue jusqu'à son embouchure	Alerte renforcée
8	Bassin versant de l'Orb de la Source jusqu'à l'amont de la confluence avec le Jaur hors axe Orb soutenu	Alerte renforcée
9	Axe Orb soutenu à l'aval du barrage des Monts d'Orb	Vigilance
10	Bassin versant du Jaur	Alerte renforcée
11	Bassin versant de l'Orb à l'aval de la confluence avec le Jaur jusqu'à l'embouchure hors axe Orb soutenu	Alerte renforcée
12	Bassin versant de l'Agout (partie héraultaise)	Vigilance
13	Bassin versant de l'Aude aval – Berre et Rieu (partie héraultaise)	Vigilance
14	Nappe des sables de l'Astien (Eaux souterraines partie héraultaise)	Vigilance
15	Bassin versant de l'Argent double et de l'Ognon (partie héraultaise)	Vigilance
16	Bassin versant de la Cesse (partie héraultaise)	Vigilance
17	Nappe des molasses miocènes du bassin de Castries	Vigilance
18	Canal du Midi (partie héraultaise)	Alerte

Stations d'épuration et réseaux d'assainissement	Interdiction	Les travaux d'entretien entraînant un dépassement des normes de rejet sont également interdits sauf autorisation exceptionnelle de la Police de l'eau.
Prélèvements sur le Canal du Midi	Restriction	Les préleveurs seront soumis à des mesures de restrictions journalières, en tenant compte de la localisation de la rive où est situé le point de prélèvement avec interdiction de prélever 1 jour sur 4 sauf si : - un règlement d'arrosage est validé par le service chargé de la police de l'eau - les prélèvements d'eau sont destinés à l'abreuvement des animaux, - une contractualisation entre le préleveur et un organisme permet une compensation intégrale de leur prélèvement par des lâchers d'eau depuis un barrage.

NOTA: les mesures de restriction s'appliquent sur toutes les ressources situées sur des zones d'alerte classées en ALERTE. Elles concernent donc également les forages individuels.

Les usages situés sur des zones d'alerte classées en ALERTE, mais qui disposent d'une ressource extérieure (cas de l'eau issue du Rhône par exemple) qui n'est pas impactée par des mesures de restriction, ne sont pas soumis aux présentes mesures de restriction.

ARTICLE 5 : RAPPEL DES MESURES POUR LE NIVEAU D'ALERTE RENFORCEE

Usages	Mesures d'interdiction et de restrictions	
	Type	Mesures ou modalités d'application
Tous les usages (privés, loisirs, ICPE, industries, collectivités)	Interdiction	Le remplissage des piscines privées est interdit à l'exception de la première mise en eau des piscines nouvellement construites et de celles destinées à un usage collectif. Ces dernières ne pourront être remplies que si elles ont été vidangées pour raison sanitaire, et sous réserve de la disponibilité en eau du secteur et de la préservation du fonctionnement des réseaux d'alimentation en eau potable.
		Le lavage des véhicules publics ou privés en dehors des stations professionnelles pour le lavage des véhicules, à l'exception de ceux ayant une obligation réglementaire (sanitaires ou alimentaires) ou techniques (bétonnières..) et pour les organismes liés à la sécurité. Cette interdiction ne concerne pas les stations professionnelles équipées d'un dispositif de recyclage des eaux ou de lances à haute pression.
		Les bornes et fontaines en circuit ouvert devront être fermées (sauf pour les points de distribution d'eau potable équipés d'un bouton poussoir)
		Toute manœuvre d'ouvrage situé sur les cours d'eau des bassins hydrographiques en alerte renforcée ainsi que sur les plans d'eau avec lesquels ils communiquent et susceptible d'influencer le débit ou le niveau d'eau (vannage, clapet mobile, déversoir) est interdite sauf si elle est nécessaire. <ul style="list-style-type: none"> ● au non dépassement de la cote légale de retenue, ● à la protection contre les inondations des terrains riverains amonts, ● à restitution à l'aval du débit entrant à l'amont.
		L'arrosage des pelouses et des espaces verts publics et privés ainsi que les jardins d'agrément.
		Le lavage des voiries sauf impératif sanitaire et à l'exclusion des balayeuses laveuses automatiques
		L'arrosage des terrains de sports et d'entraînement à l'exception de ceux faisant l'objet d'une autorisation exceptionnelle et justifiée, sur autorisation spéciale du service chargé de la police de l'eau
		Le fonctionnement des douches de plage
		Le prélèvement d'eau en vue du remplissage ou du maintien du niveau des étangs et plans d'eau de loisirs à usage personnel.
		La vidange des plans d'eau de toute nature dans les cours d'eau

ARTICLE 3 : RAPPEL DES MESURES POUR LE NIVEAU DE VIGILANCE

Usages	Mesures d'interdiction et de restriction	
	Type	Mesures ou modalités d'application
Tous les usages (privés, loisirs, ICPE, industries, collectivités)	Sensibilisation	Communiqués de presse réguliers réalisés par la Préfecture et la DDTM sur l'état de la situation et notamment à l'issu de chaque cellule sécheresse.
		Affichage en mairie et dans les lieux publics des rappels des mesures d'économie d'eau
		Information des Gestionnaires de golfs, campings et industriels. Sensibilisation des plaisanciers à une utilisation économe de l'eau.
Tous les usages (privés, loisirs, collectivités)	Volontaire	Limitation des usages entre 10h et 18h pour l'arrosage des pelouses, espaces verts publics ou privés, jardins d'agrément, des espaces sportifs publics.
STEP	Volontaire	Limitation des travaux nécessitant des rejets d'effluents pas ou partiellement traités dans le milieu récepteur.

ARTICLE 4 : RAPPEL DES MESURES POUR LE NIVEAU D'ALERTE

Usages	Mesures d'interdiction et de restrictions	
	Type	Mesures ou modalités d'application
Tous les usages (privés, loisirs, ICPE, industries, collectivités)	Interdiction	<p>Le remplissage des piscines privées est interdit à l'exception de la première mise en eau des piscines nouvellement construites et de celles destinées à un usage collectif. Ces dernières ne pourront être remplies que si elles ont été vidangées pour raison sanitaire, et sous réserve de la disponibilité en eau du secteur et de la préservation du fonctionnement des réseaux d'alimentation en eau potable.</p> <p>Le lavage des véhicules publics ou privés en dehors des stations professionnelles pour le lavage des véhicules, à l'exception de ceux ayant une obligation réglementaire (sanitaires ou alimentaires) ou techniques (bétonnières..) et pour les organismes liés à la sécurité.</p> <p>Les bornes et fontaines en circuit ouvert devront être fermées (sauf pour les points de distribution d'eau potable équipés d'un bouton poussoir)</p> <p>Toute manœuvre d'ouvrage situé sur les cours d'eau des bassins hydrographiques en alerte ainsi que sur les plans d'eau avec lesquels ils communiquent et susceptible d'influencer le débit ou le niveau d'eau (vannage, clapet mobile, déversoir) est interdite sauf si elle est nécessaire.</p> <ul style="list-style-type: none"> ● au non dépassement de la cote légale de retenue, ● à la protection contre les inondations des terrains riverains amonts, ● à restitution à l'aval du débit entrant à l'amont. <p>Dérogation possible après avis du service de police de l'eau. Les ouvrages à gestion automatisée ne sont pas concernés.</p>
		<p>Interdiction entre 8h et 20h</p> <p>L'arrosage des pelouses, des espaces verts publics et privés des jardins potagers et d'agrément</p> <p>L'arrosage des terrains de sports et d'entraînement à l'exception de ceux faisant l'objet d'une autorisation exceptionnelle et justifiée, sur autorisation spéciale du service chargé de la police de l'eau</p> <p>L'arrosage des golfs de façon à diminuer la consommation d'eau sur le volume hebdomadaire (un registre des prélèvements devra être rempli hebdomadairement: ce registre devra être présenté aux agents chargés en cas de contrôle).</p>
Usages industriels	Restriction	<p>Les activités industrielles devront limiter leur consommation d'eau et un registre des prélèvements devra être rempli hebdomadairement.</p> <p>Les I.C.P.E. soumises à autorisation au titre de la nomenclature I.C.P.E. devront respecter les dispositifs s'appliquant en cas de sécheresse contenus dans leurs arrêtés d'autorisation.</p>

	Interdiction entre 8h et 20h	L'arrosage des jardins potagers. L'arrosage des golfs est réduit « aux greens » et départs.
Usage agricole	Interdiction entre 11h et 20h	L'arrosage des cultures est interdit sauf : <ul style="list-style-type: none"> • pour les cultures arrosées par micro-irrigation ou goutte à goutte et cultures hors sols • pour les productions spécialisées très dépendantes en eau et fragiles (cultures maraîchères, semences sous contrat, abreuvement des animaux) • pour les organisations collectives d'irrigation (Association Syndicat Autorisées) pourvues d'un règlement d'arrosage et d'un plan de gestion concertés avec un volet gestion de crise, intégrant des niveaux économie d'eau selon la disponibilité de la ressource, validé par le service de police de l'eau • pour les réseaux collectifs d'irrigation pourvus d'un plan de gestion des arrosages validé et/ou dont la ressource ne fait pas l'objet de restriction
Usages industriels	Restriction	Les activités industrielles devront limiter leur consommation d'eau et un registre des prélèvements devra être rempli hebdomadairement. Les I.C.P.E. soumises à autorisation au titre de la nomenclature I.C.P.E. devront respecter les dispositifs s'appliquant en cas de sécheresse contenus dans leurs arrêtés d'autorisation. Les ICPE soumises à déclaration au titre de la nomenclature ICPE devront respecter les arrêtés cadres complémentaires qui seront établies localement afin de préserver la ressource.
Stations épuration et réseaux	Interdiction	Les travaux d'entretien entraînant un dépassement des normes de rejet sont également interdits sauf autorisation exceptionnelle de la Police de l'eau.
Prélèvements sur le Canal du Midi	Restriction	Les préleveurs seront soumis à des mesures de restrictions journalières, en tenant compte de la localisation de la rive où est situé le point de prélèvement avec interdiction de prélever 1 jour sur 2 sauf si : <ul style="list-style-type: none"> - un règlement d'arrosage est validé par le service chargé de la police de l'eau, - une contractualisation entre le préleveur et un organisme permet une compensation intégrale de leur prélèvement par des lâchers d'eau depuis un barrage.

NOTA: les mesures de restriction s'appliquent sur toutes les ressources situées sur des zones d'alerte classées en ALERTE. Elles concernent donc également les forages individuels.

Les usages situés sur des zones d'alerte classées en ALERTE, mais qui disposent d'une ressource extérieure (cas de l'eau issue du Rhône par exemple) qui n'est pas impactée par des mesures de restriction, ne sont pas soumis aux présentes mesures de restriction.

IMPORTANT : lorsque des plans de gestion d'étiage locaux, déclinés à l'échelle de bassins versants ou de sous-bassins versants définissent des mesures concrètes de gestion en période d'alerte à destination des utilisateurs de l'eau, il sera fait application de ces mesures, sous réserve qu'elles soient validées par le service de police de l'eau.

ARTICLE 6 : AFFICHAGE ET PUBLICITÉ

Le présent arrêté fera l'objet d'une communication dans la presse locale et sera affiché à la préfecture, aux sous-préfectures de Béziers et de Lodève, ainsi que dans les mairies. Il sera publié sur le site IDE des services de l'État et au recueil des actes administratifs.

ARTICLE 7 : POURSUITES PÉNALES

Tout contrevenant aux mesures des arrêtés sécheresses encourt une peine d'amende prévue pour les contraventions de 5ème classe, d'un montant maximum de 1 500€ ou 3 000€ en cas de récidive.

ARTICLE 8 : DÉLAIS ET VOIE DE RECOURS

Le présent arrêté peut être déféré au Tribunal Administratif, dans un délai de deux mois à compter de sa publication.

ARTICLE 9 : EXÉCUTION

Les dispositions du présent arrêté sont applicables à compter de sa signature. Le secrétaire général de la préfecture de l'Hérault, le sous-préfet de l'arrondissement de Béziers, le sous-préfet de l'arrondissement de Lodève, le colonel commandant du groupement de gendarmerie de l'Hérault, le directeur départemental de la sécurité publique, le chef de la brigade départementale de Conseil Supérieur de la Pêche, Les maires, ainsi que les chefs des services de l'État concernés, sont chargés, chacun en ce qui le concerne, de l'exécution du présent arrêté.

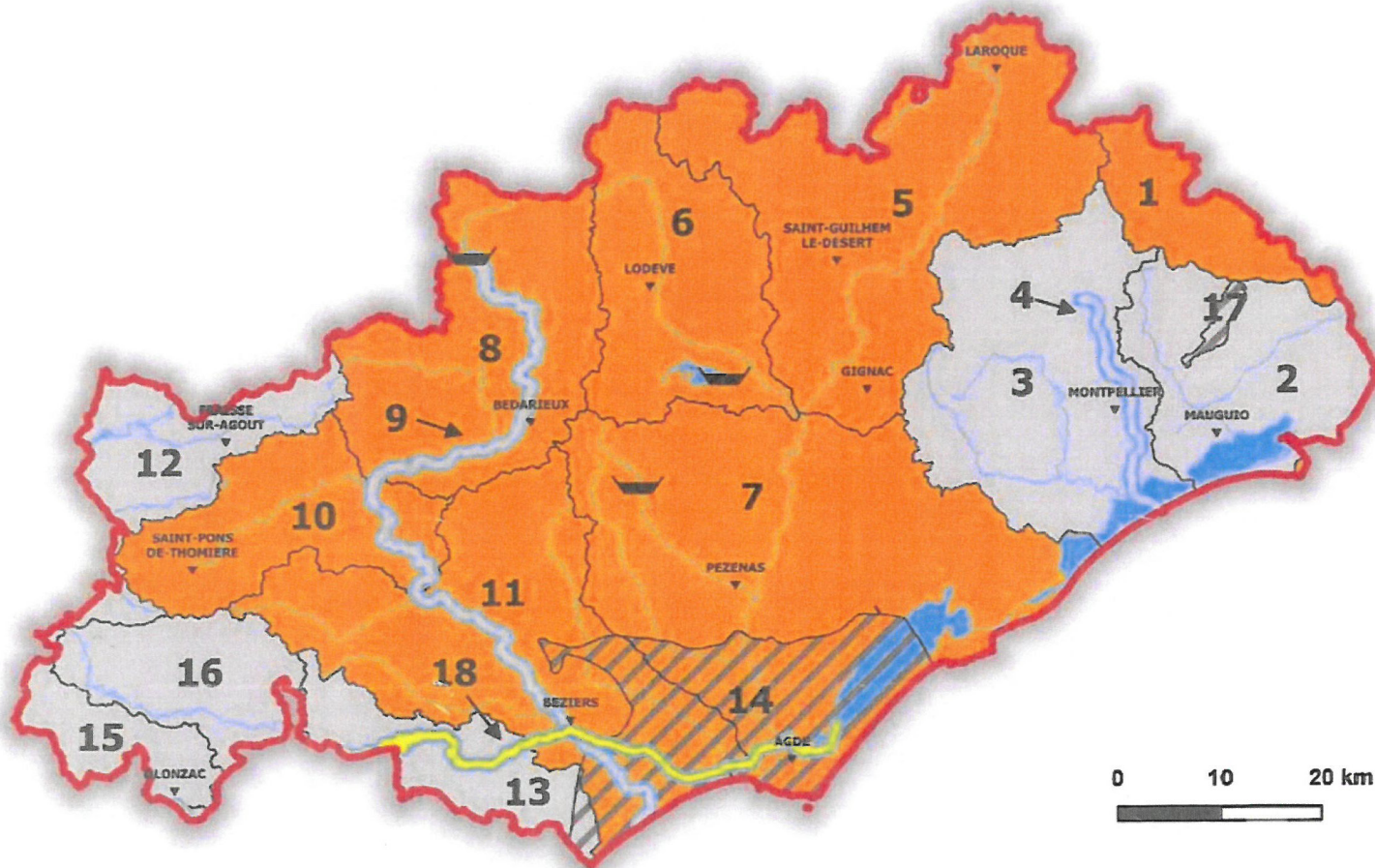
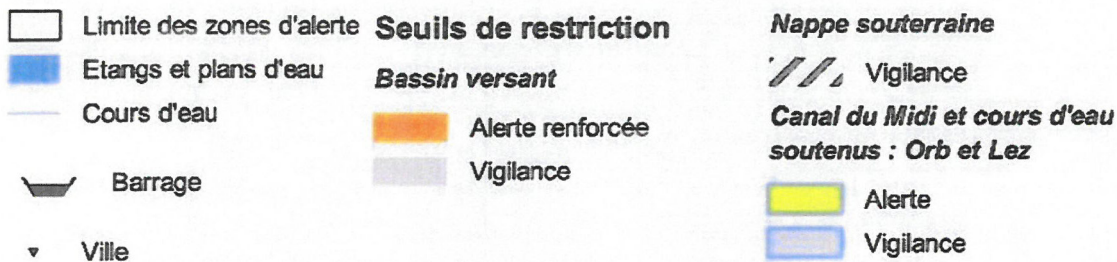
Fait à Montpellier, le **8 AOUT 2019**

Pour le Préfet, et par délégation,
le Secrétaire Général



Pascal OTHEGUY

La sécheresse dans le département de l'Hérault début août 2019



NUMERO LIBELLE

01	Bassin versant du Vidourie (partie héraultaise)
02	Bassin versant de la lagune de l'étang de l'Or
03	Bassin versant du Lez et de la Mosson hors axe Lez soutenu
04	Axe Lez soutenu, de sa source à son embouchure
05	Bassin versant de l'Hérault amont de la confluence avec la Vis jusqu'à la confluence avec la Lergue (partie héraultaise)
06	Bassin versant de la Lergue
07	Bassin versant de l'Hérault aval de la confluence avec la Lergue jusqu'à l'embouchure
08	Bassin versant de l'Orb de la Source jusqu'à l'amont de la confluence avec le Jaur hors axe Orb soutenu
09	Axe Orb soutenu à l'aval du barrage des Monts d'Orb
10	Bassin versant du Jaur
11	Bassin versant de l'Orb à l'aval de la confluence avec le Jaur jusqu'à l'embouchure hors axe Orb soutenu
12	Bassin versant de l'Agout (partie héraultaise)
13	Bassin versant de l'Aude aval – Berre et Rieu (partie héraultaise)
14	Nappe des sables de l'Astien (Eaux souterraines partie héraultaise)
15	Bassin versant de l'Argent double et de l'Ognon (partie héraultaise)
16	Bassin versant de la Cesse (partie héraultaise)
17	Molasses miocènes du bassin de Castries (Eaux souterraines)
18	Canal du Midi (partie héraultaise)