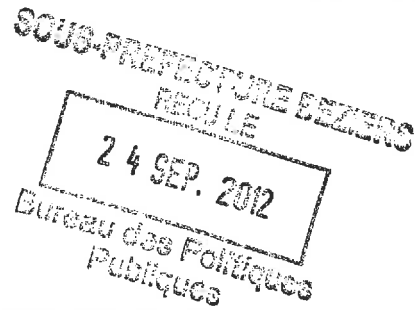


DELIBERATION DU CONSEIL MUNICIPAL



Délibération n°2012-09-19-4a

L'An DEUX MILLE DOUZE, et le DIX- NEUF SEPTEMBRE

Le Conseil Municipal s'est réuni en séance ordinaire sous la présidence de Richard MONEDERO, Maire.

Présents : *Mmes et MM. Josiane BUCHACA, Jean-Louis JOVIADO, Nelly PUIG, Nadine BONTEMPS, Magali GOMEZ, Patrick HOULES, Louis JOVIADO, Michel VIGNON, Gilbert SORIA, Younès LAMNADAME, Corinne PASTANT, Lydie AMARO, Jean-Claude VAN BRUSSEL, Gisèle CAMP, Gilbert BASTI, Yolande MARJOTTE, Sachka FERRER, Gérard MOURALIS, Catherine CORBIER, Anne RILLEN.*

Absents excusés : *Jean-Luc GERGES, Noëlle RIGAL, Calypso BARIL, Pierre CHARPENTIER, Lydia BELTRAN, Chantal PAINA, Joseph FERNANDEZ, Sylvain PREVOST.*

Procurations : *de Jean-Luc GERGES à Nadine BONTEMPS, de Noëlle RIGAL à Josiane BUCHACA, de Calypso BARIL à Jean-Louis JOVIADO, de Pierre CHARPENTIER à Jean-Claude VAN BRUSSEL, de Lydia BELTRAN à Nelly PUIG, de Chantal PAINA à Anne RILLEN, de Joseph FERNANDEZ à Gérard MOURALIS, de Sylvain PREVOST à Catherine CORBIER.*

Objet : Adoption du Schéma d'Intervention Foncière sur le Territoire de Vias

En 1984 la Commune a, par délibération du 9 Mai, donné son accord pour la mise en place par le Département de l'Hérault d'un schéma d'intervention foncière.

Ce schéma a défini des secteurs d'intervention pour le Département et le Conservatoire du Littoral au titre des espaces naturels sensibles (ENS). Il s'agit des abords du Canal du Midi et du site de Roque haute pour le Département et du secteur du clot de Malhet pour le conservatoire du littoral.

Aucun secteur n'avait été défini pour la Commune, les textes en vigueur à cette époque régissant les dispositions propres aux espaces naturels sensibles n'ayant pas prévu le droit de préemption pour les communes littorales.

La loi du 18 Juillet 1985 modifiant cette disposition et conférant un droit de préemption au titre des espaces naturels sensibles aux communes littorales, la Commune est depuis intervenue à plusieurs reprises dans d'autres secteurs afin de maîtriser le foncier, protéger, réhabiliter et mettre en valeur ses espaces naturels, mais sans véritable schéma coordonné.

En 2007, une étude portant sur le diagnostic écologique, les propositions de gestion et la stratégie d'intervention foncière a été élaborée par le Conservatoire des Espaces Naturels du Languedoc Roussillon pour le Département.

Compte tenu des résultats de cette étude, des acquisitions déjà réalisées par les différents acteurs, de l'évolution des enjeux du territoire communal et de la nécessité de coordonner l'action de la Commune, le schéma d'intervention a été mis en révision.

Cette révision a été élaborée après concertation et études entre les différents partenaires : Département de l'Hérault, Conservatoire du Littoral, Commune de Vias et SAFER.

Le rapport final de cette révision contenant les périmètres d'intervention du Département, du Conservatoire du Littoral, de la SAFER et de la Commune, les enjeux et les objectifs pour chaque zone est proposé à l'approbation du Conseil Municipal.

Le nouveau schéma prévoit :

- Le maintien des zones d'interventions actuelles
- L'extension de la zone d'intervention du Département le long du canal du Midi
- La réduction de la zone d'intervention du Département sur le site de Roque-haute.
- L'extension de la zone d'intervention du conservatoire sur le site de Roque-haute
- La création de zones d'intervention pour la SAFER autour du village dans la partie est de la Commune.
- La création d'une zone d'intervention sur le littoral à l'ouest du Libron dont l'intervenant sera déterminé précisément dès lors que le projet européen de reconstruction et d'entretien du littoral sera abouti.

Concernant la Commune de Vias, les secteurs d'intervention prioritaires sont :

- Le long du Libron
- Le secteur compris entre le canal du Midi et la zone de la côte ouest
- Le littoral à l'est du Libron

En conséquence, Monsieur le Maire propose au Conseil Municipal :

- d'adopter le schéma d'intervention foncière sur la Commune de Vias tel que défini dans le rapport ci-annexé.
- d'approuver les zones communales d'intervention systématique délimitées dans le plan ci-annexé.
- d'autoriser Monsieur le Maire à engager toutes actions et à signer toutes pièces nécessaires à l'exécution de la présente délibération.

LE CONSEIL MUNICIPAL

Après avoir entendu Monsieur le Maire en son exposé,

DELIBERE

Et par vote à mains levées, à la majorité ,

- **ADOpte** le schéma d'intervention foncière sur la Commune de Vias tel que défini dans le rapport ci-annexé.
- **APPROUVE** les zones communales d'intervention systématique délimitées dans le plan ci-annexé.
- **AUTORISE** Monsieur le Maire à engager toutes actions et à signer toutes pièces nécessaires à l'exécution de la présente délibération.

Ainsi fait et délibéré le jour, mois et an susdits.

Richard MONEDERO

Maire de VIAS

Le Maire :

Certifie sous sa responsabilité le caractère exécutoire de cet acte.

Informe que la présente délibération peut faire l'objet d'un recours pour excès de pouvoir devant le Tribunal Administratif de Montpellier dans un délai de deux mois à compter du présent affichage.

Affiché le : **27 SEP. 2012**

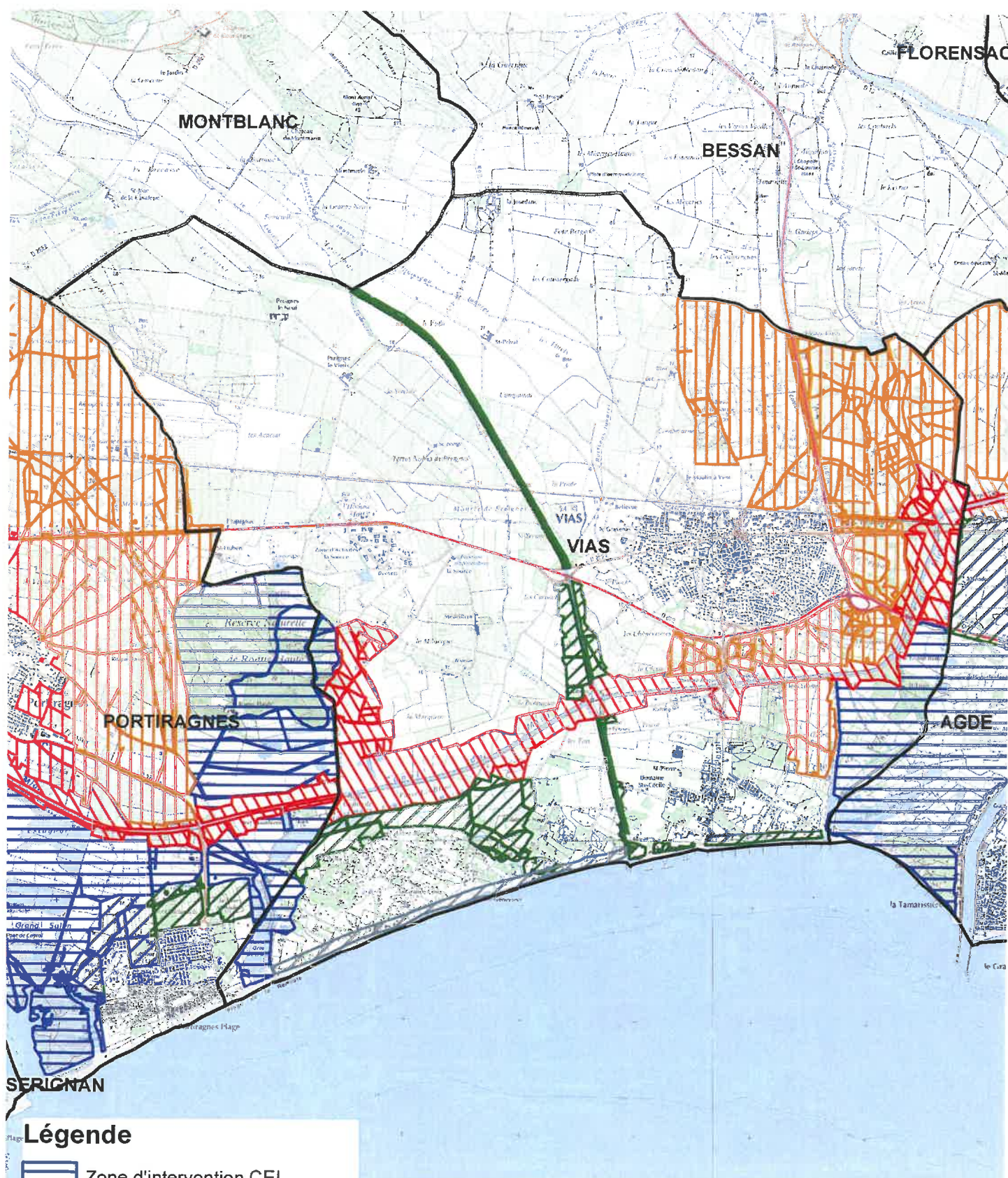
Transmis au Représentant de l'Etat le : **21 SEP. 2012**








Richard MONEDERO
Maire de VIAS



Schéma d'Intervention Foncière Commune de Vias



Légende

-  Zone d'intervention CEL
-  Zone d'intervention Commune
-  Zone d'intervention Département
-  Zone d'intervention SAFER
-  Au choix de l'intervenant



0 0,5 1 2 Kilomètres



Schéma d'Intervention Foncière de la commune de Vias

REVISION

Document technique

SOMMAIRE

1. Zones d'intervention du SIF actuel sur Vias et communes voisines :.....	4
2. Modification de la zone d'intervention du Conservatoire du littoral :.....	5
2.1. Secteur de RoqueHaute :	5
2.2. Secteur de l'ancien grau du Libron :	7
2.3. Synthèse concernant la zone d'intervention du conservatoire du littoral :.....	9
3. Modification de la zone d'intervention du Département, en fonction de l'étude environnementale réalisée par le CEN :	9
3.1. Modifications apportées au secteur d'intervention du Département :.....	11
3.2. Synthèse concernant la zone d'intervention départementale :.....	16
4. Nouvelles zones d'intervention pour la commune de Vias :.....	16
4.1. Secteur d'intervention le long du Libron :	18
4.1.1. Secteur n°1 : Libron, depuis Montblanc jusqu'à la D 612 :.....	20
4.1.2. Secteur n°2 : Libron – Nord canal du Midi.....	21
4.1.3. Secteur n°3 : Libron – Sud canal du Midi	23
4.1.4. Secteur n°4 : Libron – Plage.....	29
4.2. Secteur d'intervention dans la zone de transition entre le Canal du Midi et une zone touristique et de loisirs - coupure d'urbanisation:	31
4.3. Secteur d'intervention littoral Est, bande des 100m :	43
4.4. Synthèse sur la zone d'intervention communale :	44
5. Secteur d'intervention littoral Ouest (bande des 100m).....	45
6. Projet de zones d'intervention SAFER :.....	46

INTRODUCTION

Le Schéma d'Intervention foncière sur la commune de Vias a été mis en œuvre en 1984. Il se fonde sur les compétences légales en matière de Droit de Préemption Espaces Naturels Sensibles (ENS) du Département et du Conservatoire du Littoral. Ainsi, afin d'assurer la restauration et la préservation des espaces naturels, de mettre en place des mesures de gestion adaptées à chaque type de milieu, et d'organiser l'accueil du public tout en les protégeant et en les préservant, ces deux partenaires ont chacun mis en place des zones d'intervention prioritaires et systématiques sur la commune de Vias.

L'intérêt de protéger et mettre en valeur ces zones est indéniable. En effet ce sont des secteurs naturels, qui sont dans leur ensemble en proie à la déprise agricole et souffrent de phénomènes de cabanisation et de morcellement, ce qui engendre des dégradations paysagères et environnementales importantes et ralentit la constitution d'ensembles fonciers homogènes.

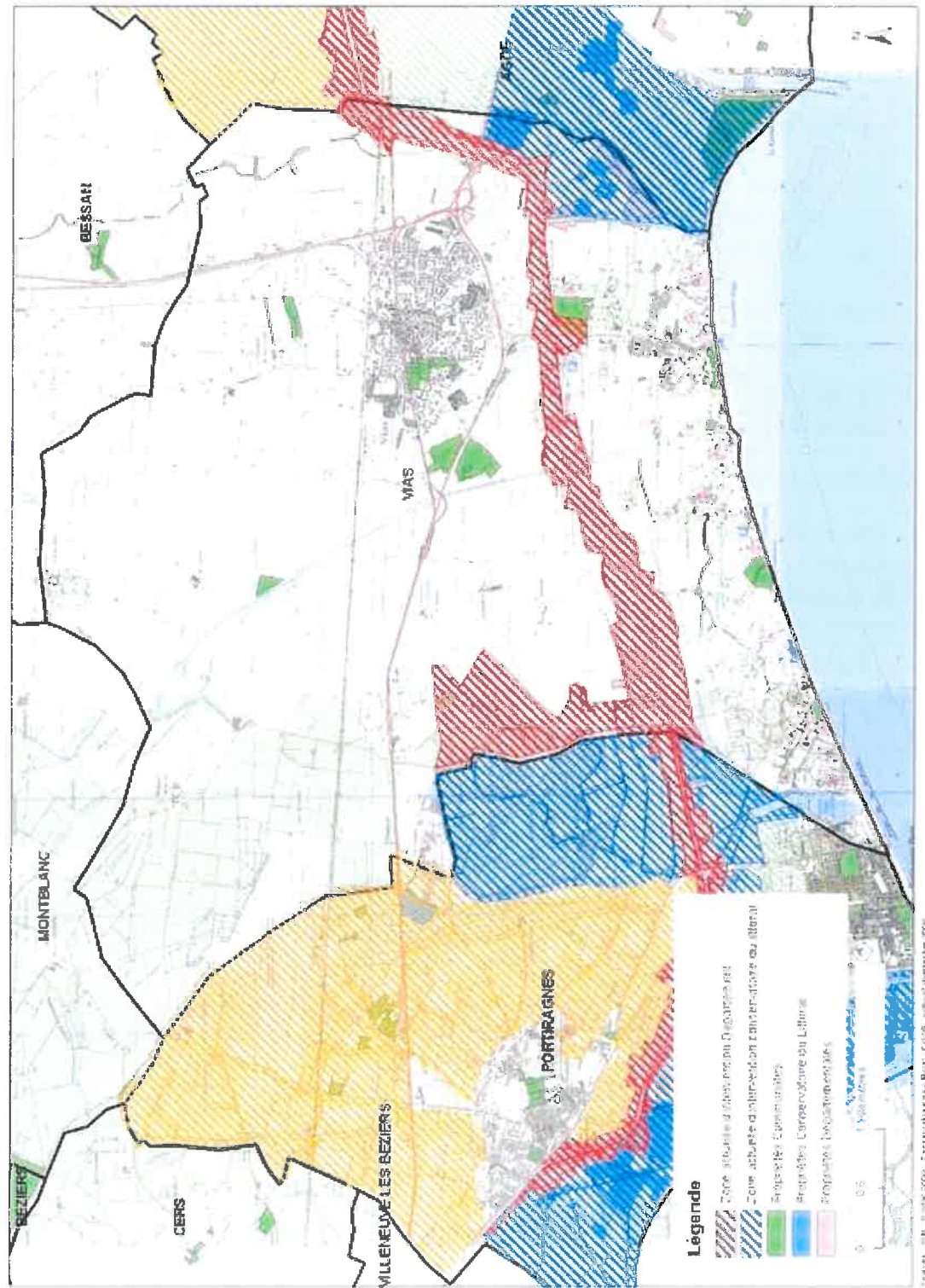
Aujourd'hui, le problème du maintien de la qualité des espaces naturels et des paysages traditionnels existe toujours : on observe, en effet, que la demande continue de terrains de loisirs perturbe et menace toujours dangereusement l'équilibre des paysages et des milieux fragiles, notamment sur une portion de zone littorale comprise entre la mer et la voie ferrée.

Suite à la réalisation d'une étude environnementale¹ plus approfondie sur la commune, ce schéma est aujourd'hui révisé, afin d'y intégrer des zones à forts enjeux environnementaux. En outre, cette révision permet d'acter l'implication de la municipalité de Vias, qui depuis 1986 dispose du droit de Préemption ENS par substitution.

Ce document vise donc à présenter les modifications apportées à la zone d'intervention du Département, ainsi qu'à présenter la zone d'intervention pour la commune de Vias, sachant que le conservatoire du littoral conserve sa zone d'intervention sur le clot de Malhet.

¹ *Diagnostic écologique – Propositions de gestion – Stratégie d'intervention foncière : Commune de Vias*, Conservatoire des Espaces Naturels du Languedoc-Roussillon, 2007

1. Zones d'intervention du SIF actuel sur Vias et communes voisines :



2. Modification de la zone d'intervention du Conservatoire du littoral :

Le Conservatoire du littoral intervient actuellement dans le prolongement de la commune d'Agde, sur le secteur du Clot de Malhet au sud est de la commune. Cette zone d'intervention est conservée.

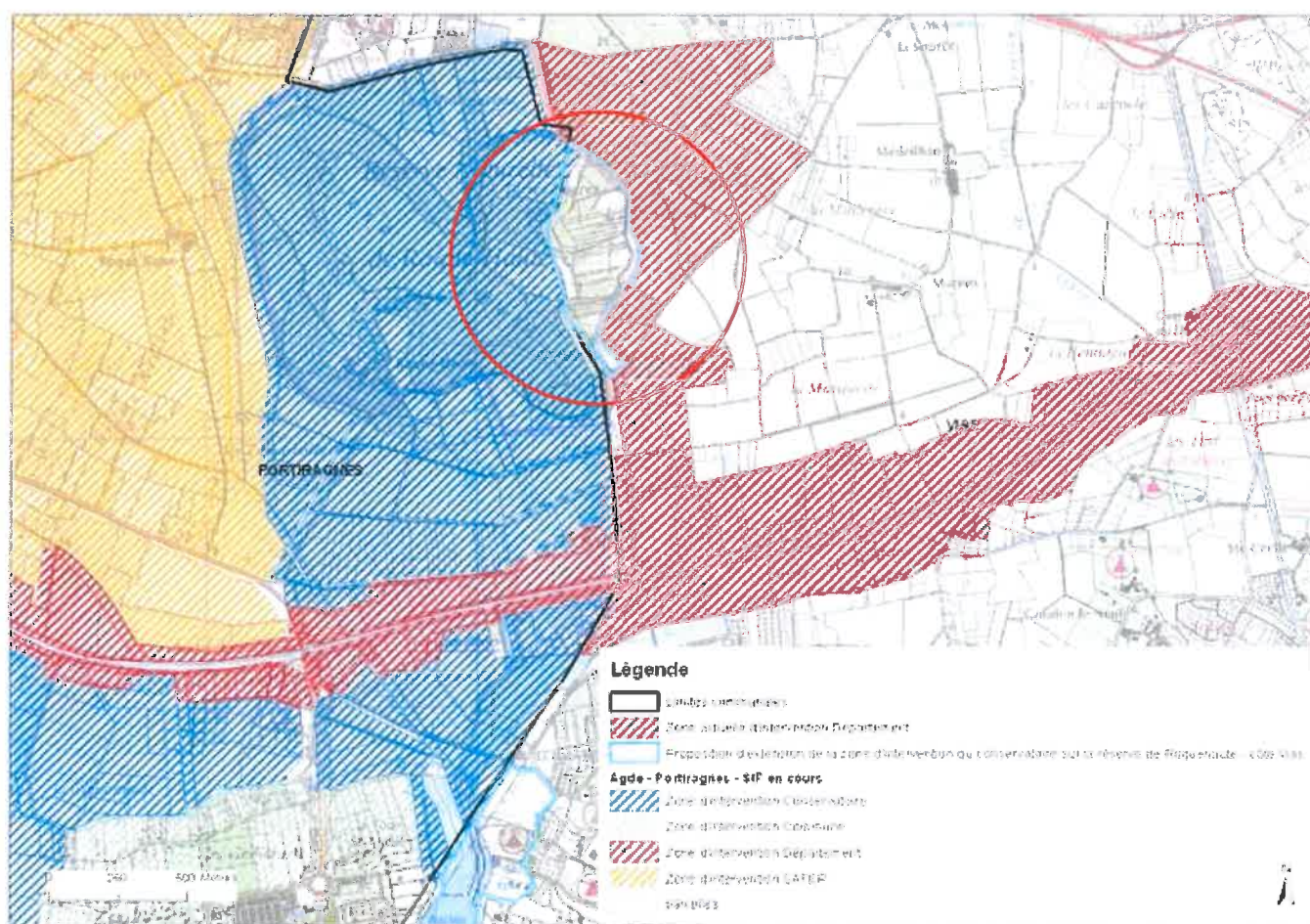
En outre, dans le prolongement de la zone d'intervention du conservatoire du littoral sur la commune de Portiragnes, deux nouvelles zones d'intervention sont définies pour le conservatoire du littoral : la réserve naturelle nationale de RoqueHaute et le secteur de l'ancien Grau du Libron.

2.1. Secteur de RoqueHaute :

La réserve naturelle de RoqueHaute est une réserve nationale territorialement à cheval sur les communes de Vias et de Portiragnes. A ce jour, le territoire de la réserve est situé :

- En zone d'intervention du Conservatoire du littoral dans le SIF de la commune de Portiragnes.
- En zone d'intervention du Département dans le SIF de la commune de Vias.

Afin d'établir une action foncière et une gestion unifiées sur ce territoire, il est proposé que la partie de la réserve de Roquehaute située sur la commune de Vias, zone d'intervention du Département jusqu'à ce jour, passe en zone d'intervention du Conservatoire du littoral.

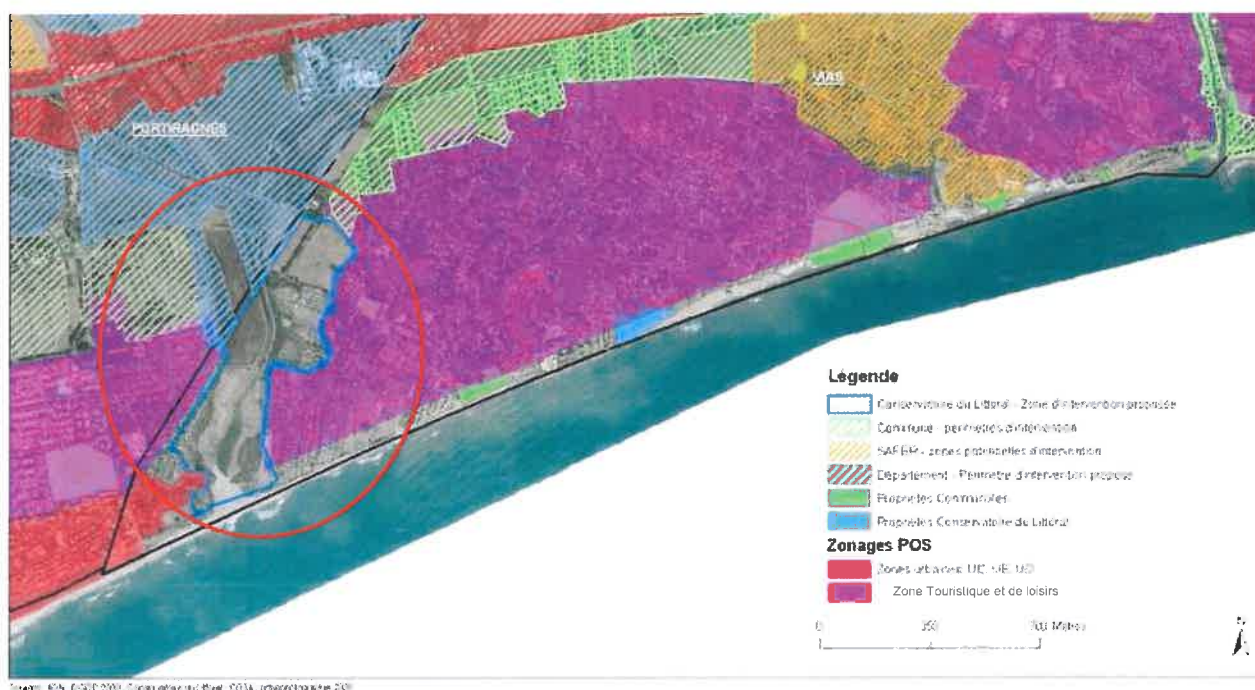


Détail des parcelles ajoutées à la zone d'intervention du conservatoire :

Parcelle	CONTENANCE (m ²)
332CD0001	6077
332CD0002	7540
332CD0003	5451
332CD0004	5246
332CE0222	8176
332CE0229	1108
332CE0230	10850
332CE0231	225
332CE0232	150
332CE0233	5460
332CE0234	1879
332CE0235	13378
332CE0236	2246
332CE0237	2222
332CE0238	2912
332CE0239	1270
332CE0240	3575
332CE0241	2865
332CE0242	3080
332CE0243	6283
332CE0244	5166
332CE0245	6250
332CE0246	3094
332CE0247	11711
332CE0248	2380
332CE0249	151
332CE0250	4595
332CE0251	10640
TOTAL	133980

2.2. Secteur de l'ancien grau du Libron :

De même, afin de compléter la zone d'intervention du conservatoire du littoral dans la continuité territoriale sur l'ancien Grau du Libron, cette zone d'intervention est étendue sur la commune de Vias. Cependant ce secteur n'étant pas, à ce jour, autorisé par le conseil d'administration du conservatoire du littoral, dans l'attente et afin de permettre la maîtrise foncière en cas de vente, il est proposé de classer ce secteur d'intervention dans le SIF en tant que secteur d'intervention « au choix de l'intervenant ». Ceci implique notamment que, lorsqu'une DIA passe sur ce secteur, les 3 titulaires du droit de préemption décident ensemble de l'action à mener.



Détail des parcelles ajoutées au schéma :

Parcelle	CONTENANCE (m ²)
332AM0004	5650
332AM0020	402
332AM0021	14569
332AN0169	118
332AN0170	11014
332AN0119	4410
332AN0120	666
332AN0121	292
332AN0122	293
332AN0123	293
332AN0124	293
332AN0125	293
332AN0126	294
332AN0127	294
332AN0128	294
332AN0129	295
332AN0130	278
332AN0131	873
332AN0132	3742
332AN0133	3038
332AN0134	13055
332AN0135	2077
332AN0136	4919
332AN0138	39
332AN0139	7216
332AN0149	128
332AN0150	6389
332AO0224	13373
TOTAL	94597

2.3. Synthèse concernant la zone d'intervention du conservatoire du littoral :

La zone d'intervention du conservatoire du littoral comprend donc :

- Un secteur d'intervention sur la zone dite du « Clot de Malhet », déjà présente dans l'ancien schéma.
- Un secteur d'intervention comprenant la partie de la réserve de RoqueHaute située sur la commune de Vias (anciennement zone d'intervention départementale mais permettant d'avoir une continuité et une cohérence d'intervention sur la réserve naturelle).
- Un secteur d'intervention sur l'ancien grau du Libron, dans la continuité de la zone d'intervention du conservatoire sur la commune de Portiragnes. Dans l'attente de la validation de cette zone par le Conseil d'Administration du conservatoire, elle est intégrée au schéma en tant que zone d'intervention « au choix de l'intervenant »

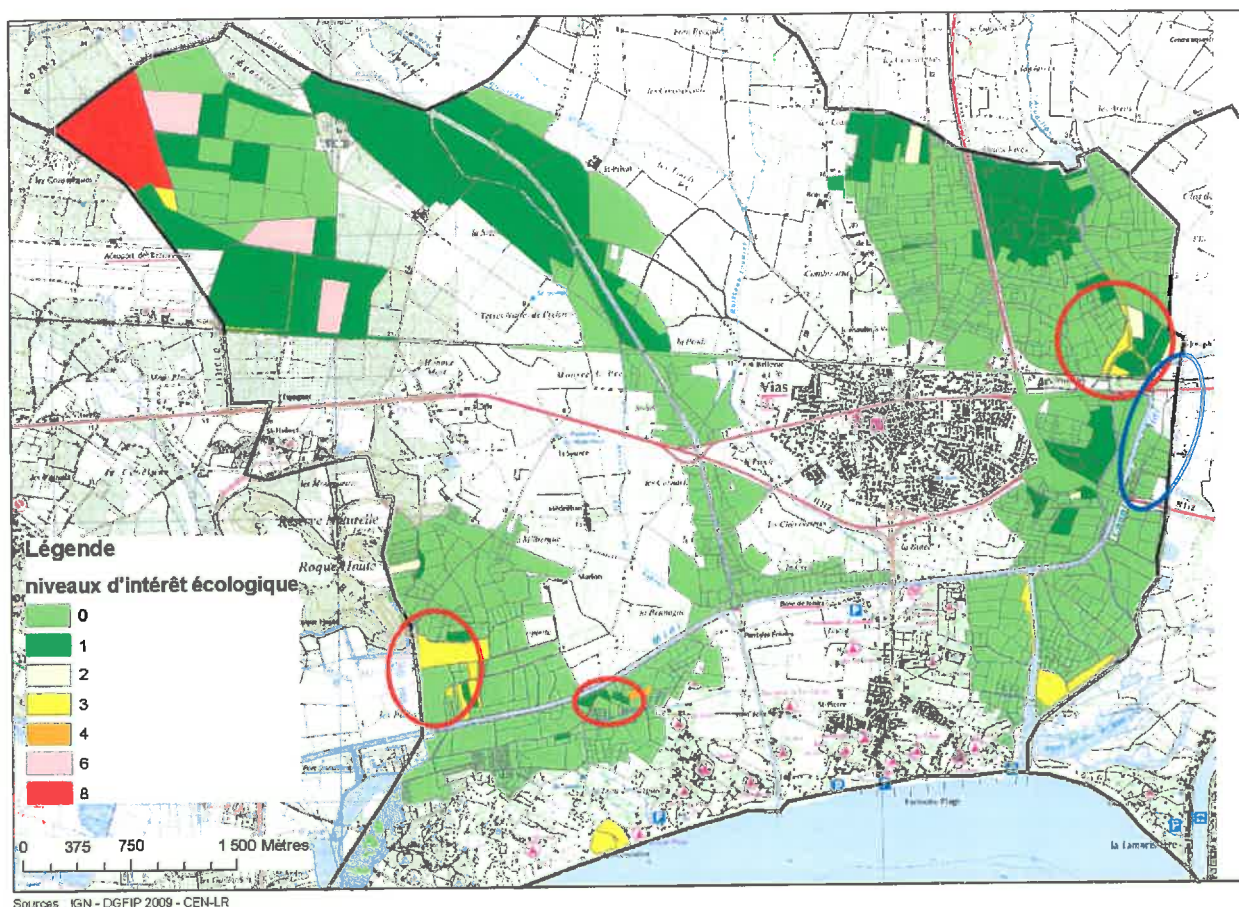
Au total, la zone d'intervention du conservatoire est augmentée d'une surface de 22ha 85a 77ca

3. Modification de la zone d'intervention du Département, en fonction de l'étude environnementale réalisée par le CEN :

Le département intervient depuis des années sur deux secteurs : le long du canal du midi et dans le secteur de Roquehaute. L'intérêt de protéger et mettre en valeur ces secteurs est indéniable puisque le premier est classé au patrimoine mondial de l'UNESCO, l'autre est en partie en réserve naturelle, et qu'ils souffrent tous deux d'un phénomène de cabanisation et de morcellement, qui ralentit la constitution d'un ensemble foncier homogène et engendre une dégradation paysagère importante.

Aujourd'hui, le problème du maintien de la qualité des espaces naturels et des paysages traditionnels existe toujours : on observe, en effet, que la demande continue de terrains de loisirs perturbe et menace toujours dangereusement l'équilibre des paysages et des milieux fragiles.

Afin d'affiner le volet environnemental de l'action du département, le Conservatoire des Espaces Naturels Languedoc Roussillon a mené une étude environnementale sur la commune de Vias en 2007. Cette étude a permis de mettre en évidence les secteurs qui présentent les plus forts enjeux environnementaux sur la commune.

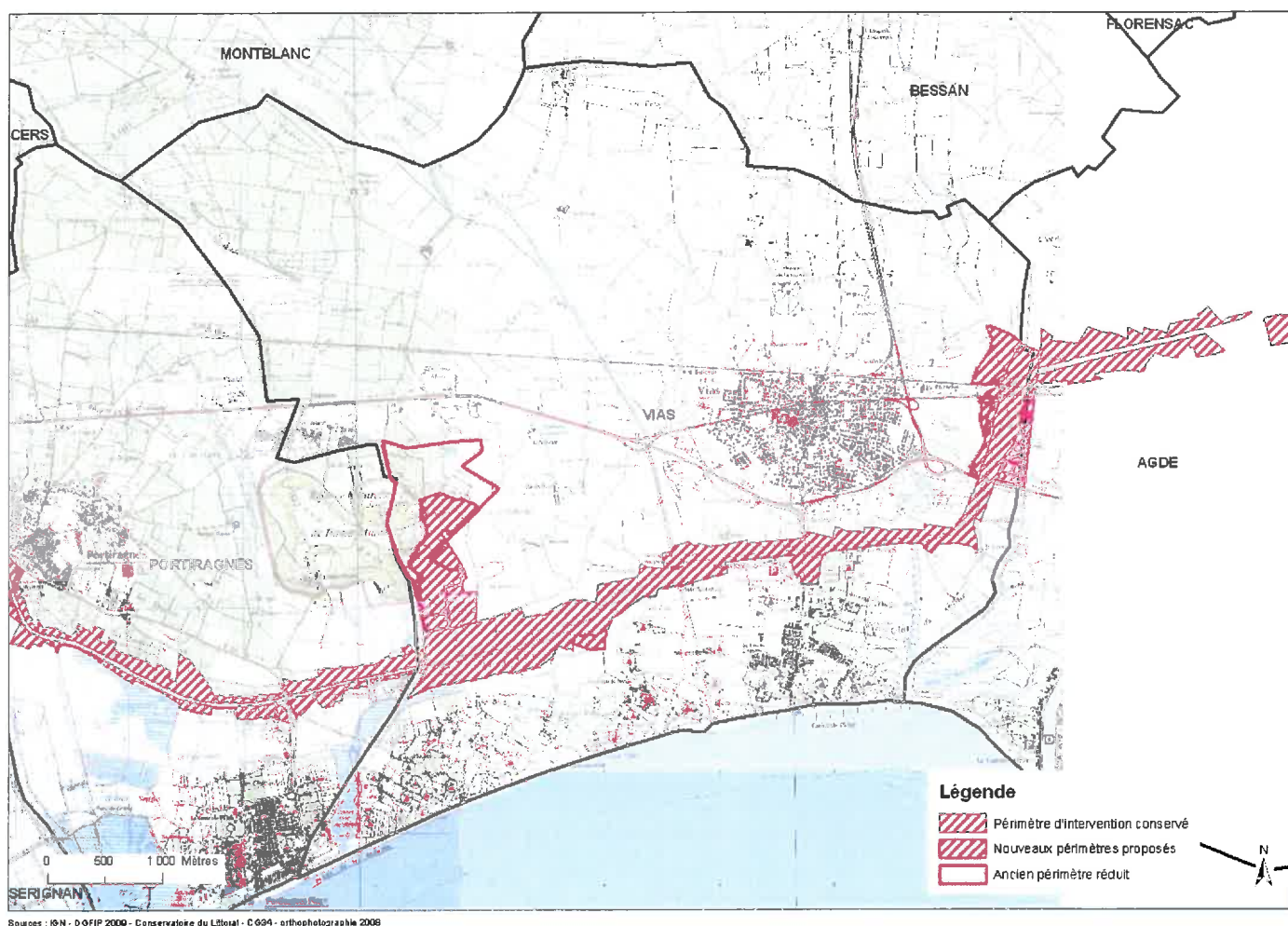


Suite à cette étude, nous préconisons d'étendre la zone d'intervention du Département sur les secteurs présentant les plus forts enjeux au niveau du canal du Midi (zones entourées sur la carte ci-dessus).

D'autre part, afin de compléter l'intervention publique sur le secteur des Verdisses (secteur situé entre Agde et Vias), la zone d'intervention départementale est également étendue à l'est de la commune, au nord de la zone d'intervention du conservatoire du littoral (zone entourée en bleu sur la carte ci-dessus).

En outre, le secteur d'intervention qui remontait très au nord du canal à l'ouest de la commune est réduit. En effet, cette zone présente peu d'intérêt environnemental et compte beaucoup de bâtis. Nous réduisons donc cette zone aux abords du périmètre de la réserve naturelle de RoqueHaute (sachant que la réserve en elle-même devient zone d'intervention du conservatoire du littoral).

3.1. Modifications apportées au secteur d'intervention du Département :



Détail du parcellaire modifié :

Parcelles ne faisant plus partie du schéma :

Parcelle	Bâtiment	Contenance (m ²)
332 CE 1	Non bâti	2865
332 CE 10	Non bâti	1481
332 CE 108	Non bâti	7560
332 CE 109	Non bâti	9731
332 CE 11	Non bâti	6494
332 CE 110	Non bâti	3240
332 CE 111	Bâti	4850
332 CE 112	Non bâti	3054
332 CE 113	Non bâti	2370
332 CE 114	Non bâti	2505
332 CE 115	Non bâti	1541

Révision du SIF de Vias - 2012

Parcelle	Bâtiment	Contenance (m ²)
332 CE 116	Non bâti	4740
332 CE 117	Non bâti	1562
332 CE 118	Bâti	1745
332 CE 119	Non bâti	1670
332 CE 12	Non bâti	38023
332 CE 120	Bâti	1545
332 CE 121	Non bâti	1490
332 CE 122	Non bâti	1210
332 CE 123	Bâti	4795
332 CE 124	Bâti	1745
332 CE 125	Bâti	3721
332 CE 126	Non bâti	4690
332 CE 127	Non bâti	1370
332 CE 128	Non bâti	1370
332 CE 129	Non bâti	1370
332 CE 13	Non bâti	3336
332 CE 130	Bâti	1370
332 CE 131	Non bâti	18802
332 CE 14	Non bâti	2346
332 CE 15	Bâti	5507
332 CE 16	Non bâti	2150
332 CE 17	Non bâti	15859
332 CE 18	Non bâti	2081
332 CE 19	Non bâti	1890
332 CE 2	Non bâti	25248
332 CE 20	Non bâti	3884
332 CE 21	Non bâti	2279
332 CE 217	Bâti	4734
332 CE 22	Bâti	2090
332 CE 23	Non bâti	7653
332 CE 24	Non bâti	2180
332 CE 25	Non bâti	2195
332 CE 26	Non bâti	1990
332 CE 27	Non bâti	14823
332 CE 28	Non bâti	6309
332 CE 29	Non bâti	5424
332 CE 3	Non bâti	1790
332 CE 30	Non bâti	6828
332 CE 31	Non bâti	6630
332 CE 32	Non bâti	8535
332 CE 33	Non bâti	1680
332 CE 34	Non bâti	1680
332 CE 35	Non bâti	1205

Révision du SIF de Vias - 2012

Parcelle	Bâtiment	Contenance (m ²)
332 CE 36	Non bâti	2410
332 CE 37	Non bâti	3340
332 CE 38	Non bâti	9370
332 CE 39	Non bâti	6260
332 CE 4	Non bâti	1730
332 CE 40	Non bâti	10115
332 CE 41	Non bâti	2700
332 CE 42	Non bâti	2579
332 CE 43	Non bâti	352
332 CE 44	Non bâti	343
332 CE 45	Non bâti	318
332 CE 46	Non bâti	317
332 CE 47	Non bâti	313
332 CE 48	Non bâti	309
332 CE 49	Non bâti	307
332 CE 5	Non bâti	2845
332 CE 50	Non bâti	629
332 CE 51	Non bâti	300
332 CE 52	Non bâti	300
332 CE 53	Non bâti	309
332 CE 54	Non bâti	309
332 CE 55	Non bâti	309
332 CE 56	Non bâti	314
332 CE 57	Non bâti	295
332 CE 58	Non bâti	10528
332 CE 6	Non bâti	5030
332 CE 7	Non bâti	5855
332 CE 8	Bâti	2930
332 CE 9	Non bâti	1494
332 CD 1	Non bâti	6077
332 CD 2	Non bâti	7540
332 CD 3	Non bâti	5451
332 CD 4	Non bâti	5246
332 CE 222	Non bâti	8176
332 CE 229	Non bâti	1108
332 CE 230	Non bâti	10850
332 CE 231	Non bâti	225
332 CE 232	Non bâti	150
332 CE 233	Non bâti	5460
332 CE 234	Bâti	1879
332 CE 235	Non bâti	13378
332 CE 236	Non bâti	2246
332 CE 237	Non bâti	2222

Révision du SIF de Vias - 2012

Parcelle	Bâtiment	Contenance (m ²)
332 CE 238	Non bâti	2912
332 CE 239	Non bâti	1270
332 CE 240	Non bâti	3575
332 CE 241	Non bâti	2865
332 CE 242	Non bâti	3080
332 CE 243	Non bâti	6283
332 CE 244	Non bâti	5166
332 CE 245	Non bâti	6250
332 CE 246	Non bâti	3094
332 CE 247	Non bâti	11711
332 CE 248	Non bâti	2380
332 CE 249	Non bâti	151
332 CE 250	Non bâti	4595
332 CE 251	Non bâti	10640
TOTAL		483425

Parcelles ajoutées au schéma :

Parcelle	Bâtiment	Contenance (m ²)
332 AS 10	Non bâti	2301
332 AS 11	Non bâti	2280
332 AS 12	Non bâti	1126
332 AS 13	Non bâti	2950
332 AS 19	Non bâti	9190
332 AS 20	Non bâti	4445
332 AS 21	Non bâti	5805
332 AS 22	Non bâti	517
332 AS 8	Non bâti	2679
332 AS 9	Non bâti	2100
332 CD 15	Non bâti	32671
332 CD 16	Non bâti	1830
332 CD 17	Non bâti	2279
332 CD 21	Non bâti	11370
332 CD 62	Non bâti	2970
332 CD 63	Non bâti	3700
332 CD 80	Non bâti	8350
332 CD 81	Non bâti	7030
332 CD 82	Non bâti	3219
332 CD 83	Non bâti	3420
332 DA 31	Non bâti	1918
332 DA 32	Non bâti	202
332 DA 33	Non bâti	20448
332 DA 38	Non bâti	16653

Révision du SIF de Vias - 2012

Parcelle	Bâtiment	Contenance (m ²)
332 DA 39	Non bâti	37
332 DA 40	Non bâti	7349
332 DA 41	Non bâti	1032
332 DA 42	Non bâti	5145
332 DA 53	Non bâti	6187
332 DA 54	Non bâti	7229
332 DA 56	Non bâti	7320
332 DA 57	Non bâti	6800
332 DA 58	Non bâti	3647
332 DA 59	Non bâti	17080
332 DC 8	Non bâti	291
332 DC 7	Non bâti	10459
332 DC 12	Non bâti	2651
332 DC 14	Non bâti	1464
332 DC 13	Non bâti	490
332 DC 18	Non bâti	15270
332 DC 20	Non bâti	9939
332 DC 19	Non bâti	109
332 DD 38	Non bâti	9262
332 DD 37	Non bâti	460
332 DD 39	Non bâti	9995
332 DD 40	Non bâti	9521
332 DD 41	Non bâti	98
332 DD 42	Non bâti	10402
332 DD 44	Non bâti	3299
332 DD 43	Non bâti	8782
332 DD 45	Non bâti	8738
332 DD 46	Non bâti	9615
332 DD 47	Non bâti	421
332 DD 48	Non bâti	1165
332 DD 27	Non bâti	2967
332 DD 24	Non bâti	23810
332 DC 26	Non bâti	240
332 DC 25	Non bâti	274
332 DC 27	Non bâti	14414
332 DC 28	Non bâti	13433
332 DC 30	Non bâti	6059
332 DC 31	Non bâti	1022
TOTAL		385929

3.2. Synthèse concernant la zone d'intervention départementale :

La zone d'intervention départementale comprend donc :

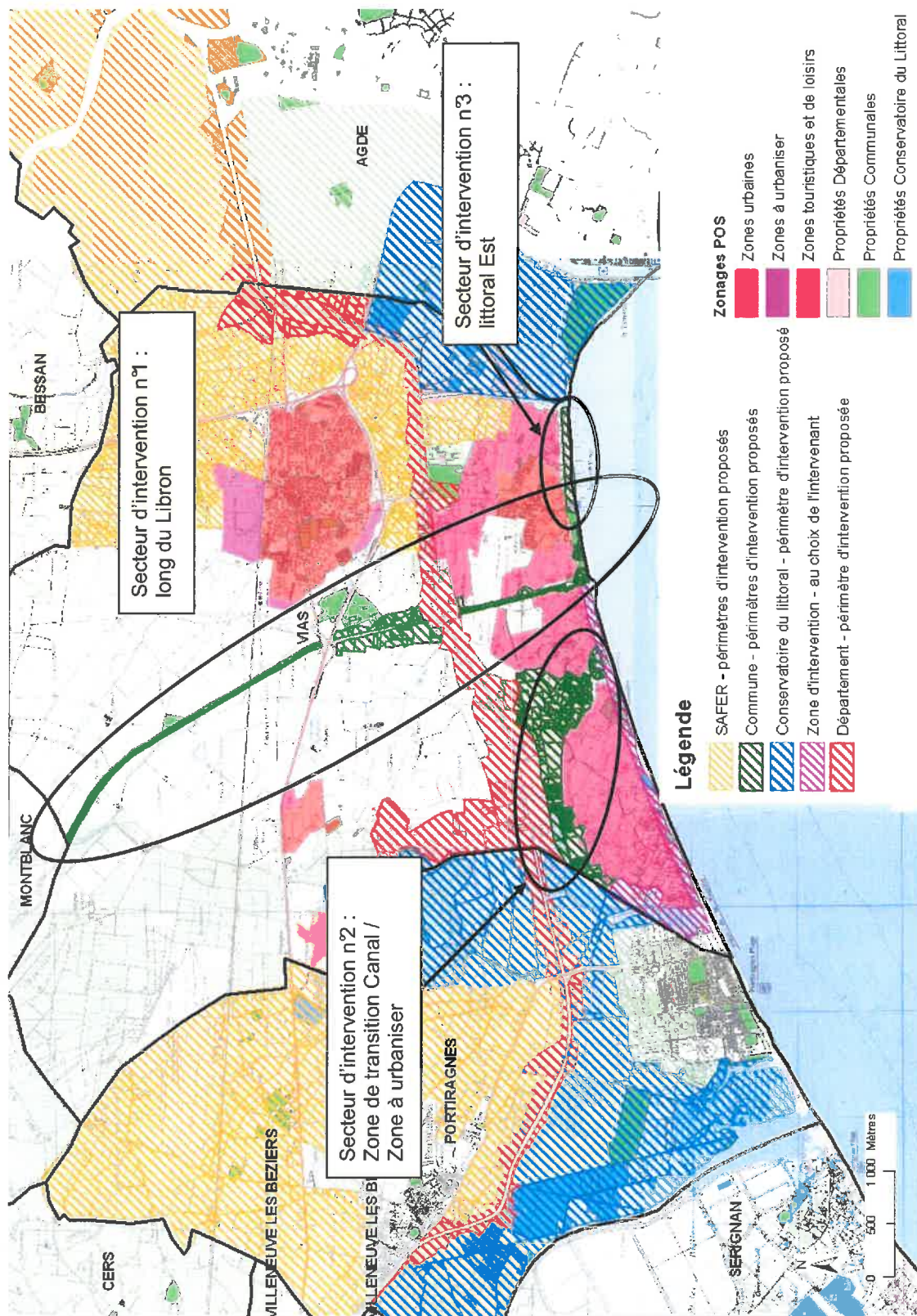
- Un secteur d'intervention le long du canal du midi, étendu sur des parcelles faisant l'objet d'enjeux environnementaux particuliers, ainsi que sur une zone permettant de compléter l'intervention publique sur un secteur particulièrement fragile entre Vias et Agde : le secteur des Verdisses.
- Un secteur d'intervention entre le canal et la réserve de RoqueHaute, diminué au Nord car la zone présente trop de bâtis, et diminué à l'ouest sur le territoire de la réserve, maintenant zone d'intervention du conservatoire du littoral.

Le secteur d'intervention du département diminue, en surface d'intervention de 9ha 74a 96ca.

4. Projet de nouvelle zone d'intervention pour la commune de Vias :

La commune de Vias souhaite intervenir prioritairement sur trois secteurs :

- Le long du Libron
- Sur une zone de transition située entre la zone d'intervention du Département au sud du Canal du Midi et une zone touristique et de loisirs (lieux-dits l'Arbre blanc et Roqueguinarde).
- Le long du littoral Est.



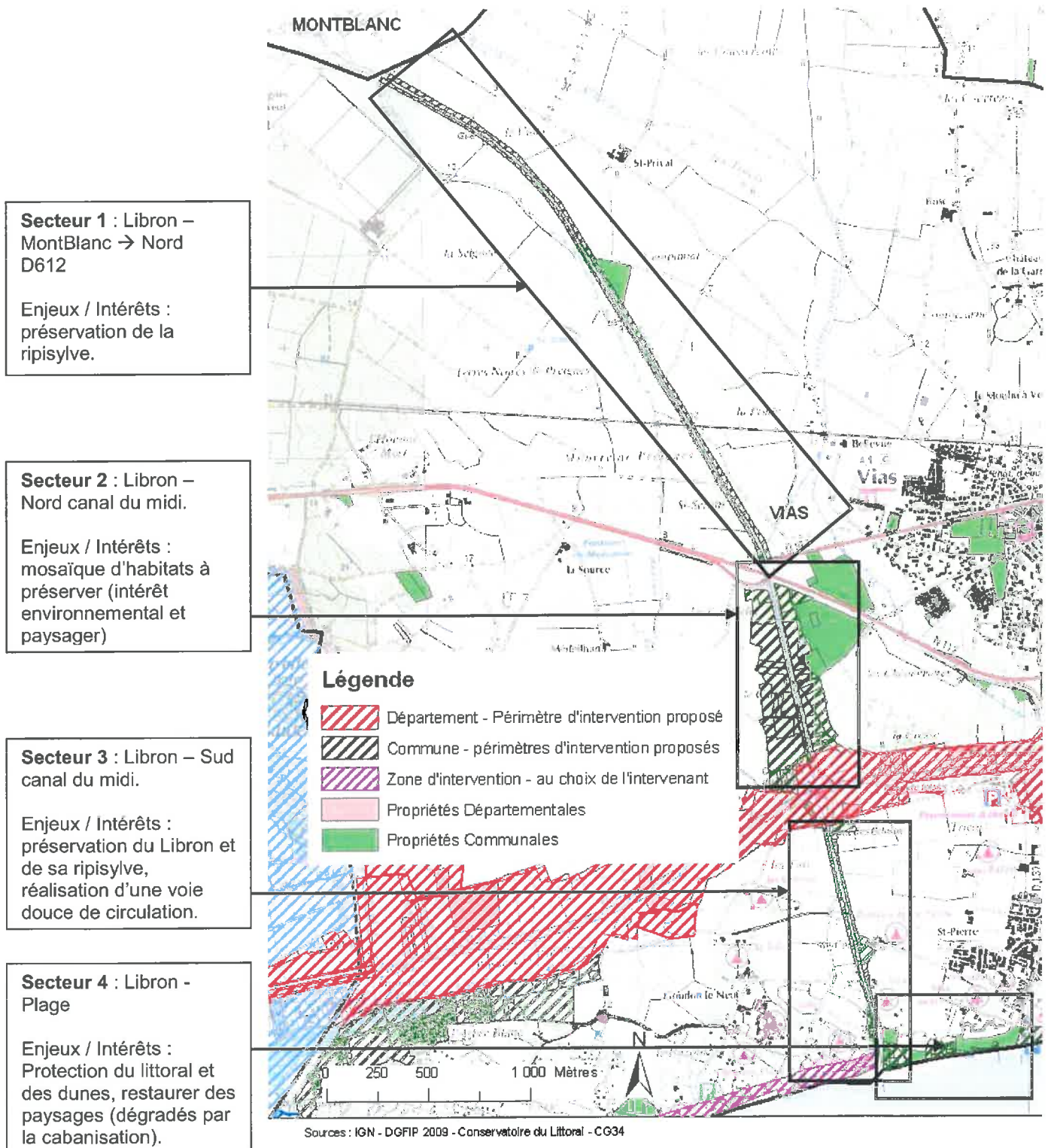
4.1. Secteur d'intervention le long du Libron :

Le Libron est un fleuve héraultais, qui traverse tout le territoire communal en son milieu, selon un axe nord-sud et se jette dans la mer.

La particularité du Libron concerne l'écoulement des eaux. Son régime est proche de celui des oueds avec, successivement à périodes rapprochées, un lit asséché suivi de crues dévastatrices pouvant atteindre 5 à 6 m dans certains sites particulièrement étroits. Ces crues exceptionnelles par leur densité, se déroulent lors des périodes orageuses d'août et d'automne. Malgré l'état latent de sécheresse, le Libron est agrémenté de berges verdoyantes qui ondulent dans la plaine languedocienne au milieu du vignoble. Si la présence de poissons dépend du niveau des eaux, on note une présence faunistique intéressante (poules d'eau, lapins, oiseaux...)

Cette zone d'intervention est mise en place dans différents objectifs :

- Préserver les ripisylves du Libron et maintenir une mosaïque de milieux naturels intéressante d'un point de vue environnemental et paysager.
- Créer une voie permettant le cheminement doux (pédestre, vélo) depuis le village jusqu'au littoral et aux plages.
- Compléter les acquisitions communales déjà réalisées au niveau du littoral, afin d'assurer la préservation du milieu naturel dunaire et des espèces qui lui sont associées (notamment le lis des sables).



4.1.1. Secteur n°1 : Libron, depuis Montblanc jusqu'à la D612 :

Enjeux/ intérêt :

Il s'agit de préserver la ripisylve du Libron.

Concernant la rive droite : un chemin communal existe déjà tout le long du Libron. Cette rive ne nécessitera donc pas d'acquisition.

Concernant la rive gauche : elle est couverte par plusieurs grandes parcelles privées (terres et vignes). L'objectif ici n'est pas d'acquérir les parcelles dans leur entier (parcelles agricoles), mais d'acquérir le bord du Libron afin d'assurer la préservation de la ripisylve. L'acquisition ne se fera donc pas de façon systématique dans ce secteur, mais bien au cas par cas, en négociant le bord du Libron.

Structure foncière rive gauche :

Cette zone concerne **17 parcelles**, pour une surface totale de 43 ha 25 a 16 ca et **14 propriétaires** différents. La surface à acquérir sera approximativement de : 3000 m (longueur du Libron sur cette portion) * 5m (largeur à acquérir) = **1 ha 50 a 00 ca**

Parcelles concernées rive gauche :

Parcelle	Bâtiment	Contenance (m ²)
332 CA 71	Non bâti	3639
332 CA 72	Non bâti	3238
332 CA 73	Non bâti	2933
332 CA 74	Non bâti	2849
332 CA 75	Non bâti	1640
332 CA 77	Non bâti	2113
332 CA 78	Non bâti	7114
332 CA 79	Non bâti	7494
332 CB 95	Non bâti	8815
332 CP 11	Non bâti	79601
332 CP 12	Non bâti	78925
332 CS 6	Non bâti	142701
332 CS 8	Non bâti	19148
332 CX 18	Non bâti	10813
332 CX 19	Non bâti	43712
332 CX 6	Non bâti	3570
332 CX 7	Non bâti	14211
TOTAL		432 516

4.1.2. Secteur n°2 : Libron – Nord canal du Midi

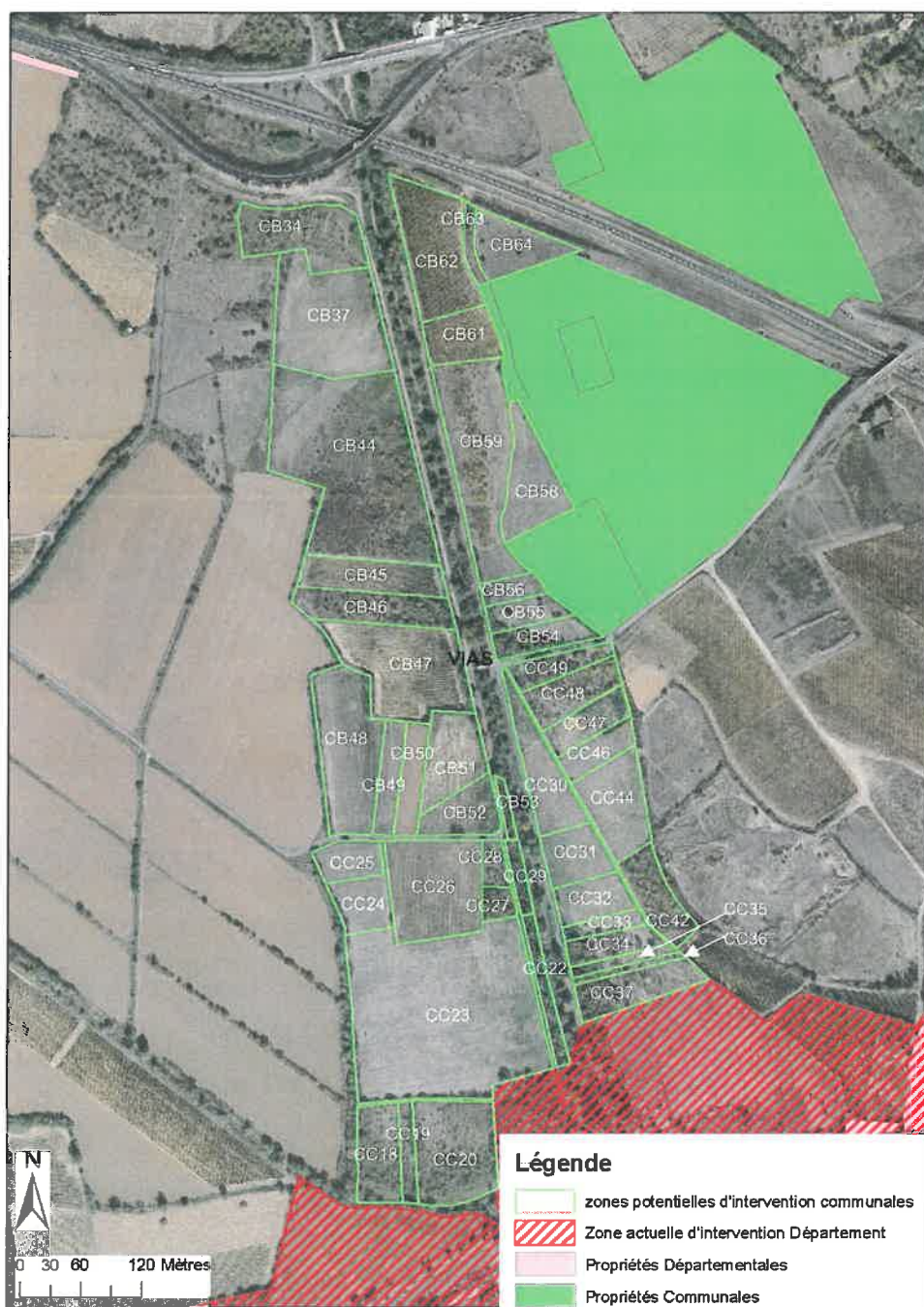
Enjeux/ intérêt :

Ce secteur présente un intérêt paysager et environnemental du fait de la mosaïque d'habitats présente. En effet, sur cette zone, nous recensons des parcelles plus ou moins ouvertes, occupées par différents types de végétation :

- des parcelles en prés,
- des parcelles en vignes, dont certaines abandonnées,
- des parcelles en cours de fermeture, colonisées par la frênaie,
- des parcelles mêlant frênaie et roselière.

L'objectif est donc de préserver cette mosaïque d'habitats.

Cette zone fait le lien avec la zone d'intervention du Département au niveau du canal du Midi.



Structure foncière :

Cette zone concerne **45 parcelles**, pour une surface totale de **22 ha 53 a 67 ca** et **34 propriétaires** différents.

Détail des parcelles :

Parcelle	Bâtiment	Contenance (m²)
332 CB 34	Non bâti	6600
332 CB 37	Non bâti	11474
332 CB 44	Non bâti	23414
332 CB 45	Non bâti	4433
332 CB 46	Non bâti	4770
332 CB 47	Non bâti	10411
332 CB 48	Non bâti	9136
332 CB 49	Non bâti	2426
332 CB 50	Non bâti	2600
332 CB 51	Non bâti	4635
332 CB 52	Non bâti	3279
332 CB 54	Non bâti	2717
332 CB 55	Non bâti	2086
332 CB 56	Non bâti	1403
332 CB 58	Non bâti	5125
332 CB 59	Non bâti	11745
332 CB 61	Non bâti	3491
332 CB 62	Non bâti	7955
332 CB 63	Non bâti	895
332 CB 64	Non bâti	4029
332 CC 18	Non bâti	4105
332 CC 19	Non bâti	1526
332 CC 20	Non bâti	7984
332 CC 22	Non bâti	1928
332 CC 23	Non bâti	29534
332 CC 24	Non bâti	3029
332 CC 25	Non bâti	2317
332 CC 26	Non bâti	8828
332 CC 27	Non bâti	1055
332 CC 28	Non bâti	1150
332 CC 29	Non bâti	1017
332 CC 30	Non bâti	4818
332 CC 31	Non bâti	3223
332 CC 32	Non bâti	2972
332 CC 33	Non bâti	1297
332 CC 34	Non bâti	2323
332 CC 35	Non bâti	1035
332 CC 36	Non bâti	826
332 CC 37	Non bâti	4104
332 CC 42	Non bâti	3540
332 CC 44	Non bâti	5330
332 CC 46	Non bâti	2274
332 CC 47	Non bâti	2722
332 CC 48	Non bâti	3527
332 CC 49	Non bâti	2279
TOTAL		225 367

4.1.3. Secteur n°3 : Libron – Sud canal du Midi

Enjeux/ intérêt :

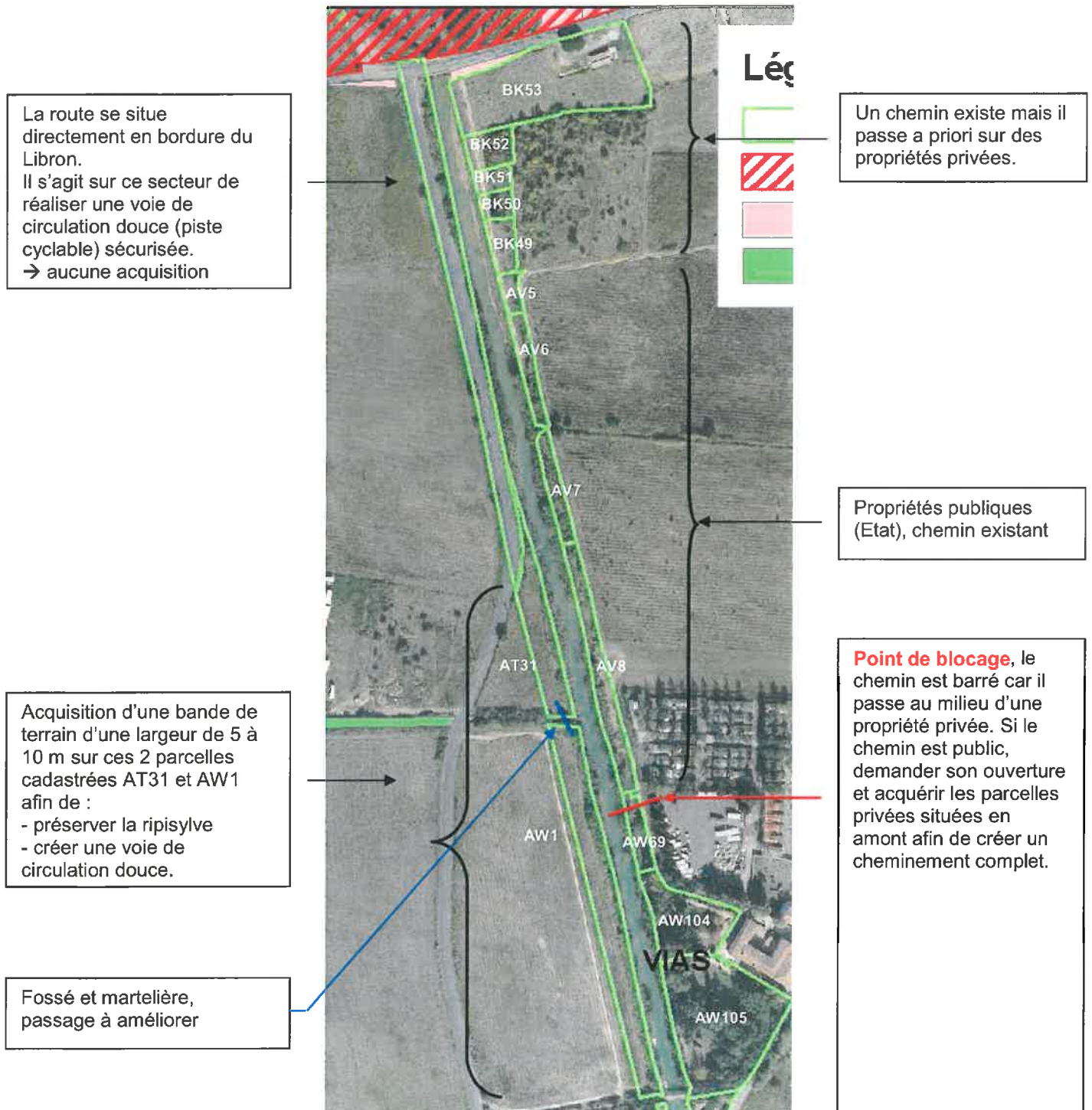
Ce secteur présente plusieurs enjeux :

- la préservation de la ripisylve du Libron : cette ripisylve est par endroit inexistante, en particulier dans la zone proche du littoral.
- la création d'une voie douce de cheminement jusqu'à la plage, afin de permettre le cheminement du public. Un chemin existe déjà plus ou moins, mais plusieurs problèmes se posent : sécurité du passage (ponts dégradés), étroitesse du passage par endroit due à la présence de parcelles privées bordant quasiment la rivière.
- Restauration du paysage et des milieux dégradés par la présence de cabanes, notamment à proximité du littoral.

L'objectif est donc d'acquérir les parcelles bordant le Libron afin de décaler et d'améliorer le « chemin » menant à la plage, et ainsi de permettre une restauration de la ripisylve.



Détail du projet sur la partie amont :



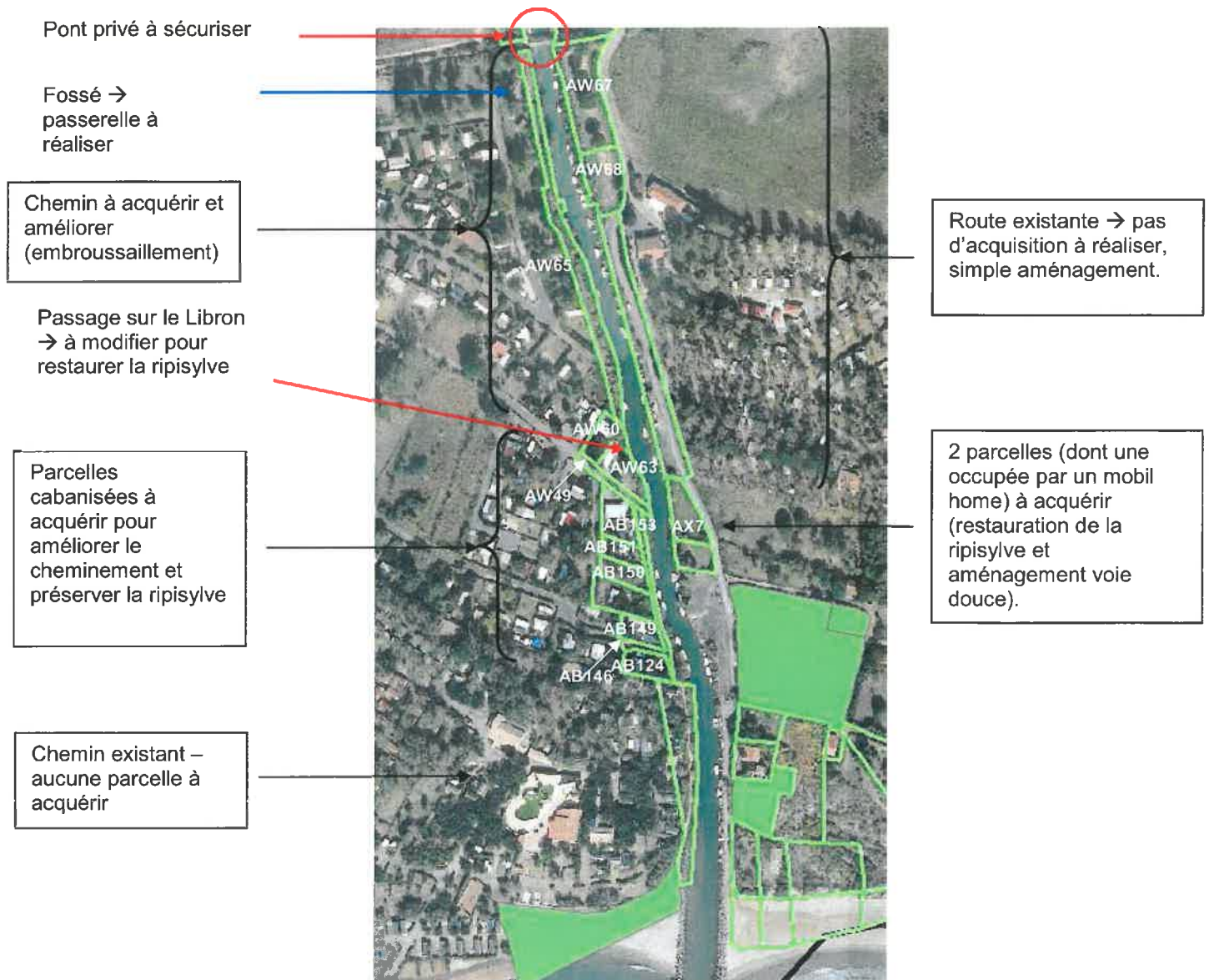
Détail des parcelles :

Cette zone concerne :

- **12 parcelles** (dont 2 pour partie). La surface à acquérir est de **2 ha 27 a 16 ca et concerne 6 propriétaires**. On notera la présence **d'une parcelle bâtie** (BK 53) dans ce lot.

Parcelle	Bâtiment	Contenance (m ²)
332 AT 31 (partie)	Non bâti	1800
332 AV 5	Non bâti	130
332 AV 6	Non bâti	737
332 AV 7	Non bâti	750
332 AV 8	Non bâti	1858
332 AW 1(partie)	Non bâti	2500
332 AW 104	Non bâti	2168
332 AW 105	Non bâti	5329
332 AW 66	Non bâti	802
332 AW 67	Non bâti	1558
332 AW 69	Non bâti	581
332 BK 49	Non bâti	587
332 BK 50	Non bâti	384
332 BK 51	Non bâti	389
332 BK 52	Non bâti	763
332 BK 53	Bâti	5855
TOTAL		22716

Détail du projet sur la partie aval :



Détail des parcelles :

Ce secteur comprend 14 parcelles pour une surface totale à acquérir de **69 a 65 ca.** Le secteur est particulièrement **cabanisé** : 8 parcelles sur les 14 de la zone. Nous recensons **10 propriétaires différents et 4 chemins en indivision.**

Parcelle	Bâtiment	Observations	Contenance (m ²)
332 AB 124	Non bâti	Cabane	388
332 AB 146 (partie)	Non bâti	Chemin en indivision	375
332 AB 148	Non bâti	Cabane	345
332 AB 149	Non bâti	Cabane	614
332 AB 150	Non bâti		348
332 AB 151	Non bâti	Cabane	302
332 AB 152	Non bâti	Chemin en indivision	229
332 AB 153	Non bâti	Cabane	562
332 AW 49 (partie)	Non bâti	Chemin en indivision	350
332 AW 63	Non bâti	Cabane	425
332 AW 64	Non bâti	Cabane	503
332 AW 65	Non bâti	Chemin en indivision	1561
332 AX 7	Non bâti		597
332 AX 8	Non bâti	Mobil-home	366
		TOTAL	6965

4.1.4. Secteur n°4 : Libron – Plage

Enjeux-intérêts :

Ce secteur littoral présente différents enjeux :

- **Enjeu paysager** de préservation du littoral, aujourd'hui mité par des bâtis mal entretenus, voire en partie détruits.
- **Enjeu environnemental** de préservation du milieu naturel dunaire et des espèces qui lui sont associées (notamment le lis des sables qui a été observé sur le terrain). il s'agit d'un milieu particulièrement fragile du fait des contraintes physiques qui régissent la distribution et l'abondance de la végétation. Les écosystèmes dunaires ont une grande importance écologique car ils abritent des espèces rares. Ils jouent également un rôle très important dans le maintien du trait de côte en limitant ou empêchant les intrusions marines dans les terres ; les végétaux contribuent en effet à la stabilité des dunes protectrices. La valorisation des dunes et des arrières dunes constitue aussi un enjeu touristique non négligeable lié à la préservation physique des plages ou encore à la découverte de la nature et à une approche dite plus verte du tourisme balnéaire. Or sur la commune de Vias les dunes et arrières dunes ont été malmenées à l'extrême pendant des années avec une fréquentation anarchique et une cabanisation accrue.

L'action sur ce secteur permettra d'améliorer l'accueil du public sur les plages de Vias tout en préservant cet espace fragile. .

En outre, les acquisitions foncières dans ce secteur viendront compléter la propriété communale, permettant la création d'une entité foncière cohérente.



Sources : IGN - DGFIP 2009 - Orthophoto Conseil Général de l'Hérault 2008 - CG34

Détail des parcelles :

Ce secteur comprend **29 parcelles**, pour **22 propriétaires** différents et une surface totale de **2ha 83a 21ca**. Quelques cabanes sont présentes, pour la plupart très détériorées. On note quand même la présence de 2 maisons.

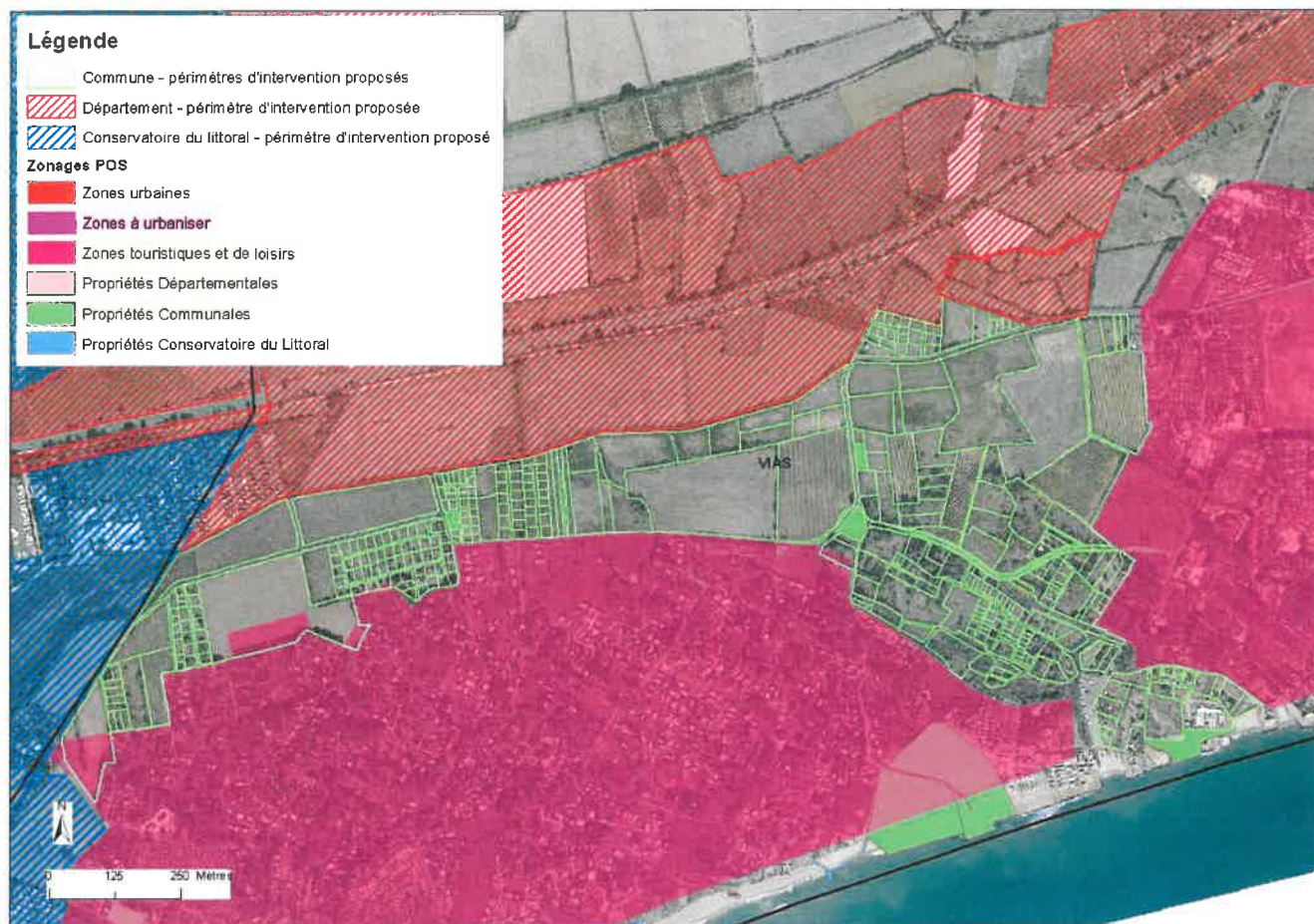
Parcelle	Bâtiment	Observations	Contenance (m ²)
332 AX 101	Non bâti		525
332 AX 102	Non bâti		775
332 AX 103	Non bâti		1168
332 AX 104	Non bâti		430
332 AX 105	Non bâti		359
332 AX 106	Non bâti		533
332 AX 107	Non bâti		741
332 AX 108	Non bâti		358
332 AX 113	Bâti	Cabanon	173
332 AX 114	Non bâti		655
332 AX 115	Non bâti		1353
332 AX 12	Non bâti		520
332 AX 13	Bâti	Maison	510

Parcelle	Bâtiment	Observations	Contenance (m ²)
332 AX 15	Non bâti		1915
332 AX 16	Bâti	Maison	168
332 AX 17	Non bâti		3218
332 AX 18	Non bâti		1352
332 AX 19	Non bâti	Ruine	631
332 AX 20	Non bâti		642
332 AX 21	Non bâti		543
332 AX 22	Non bâti		526
332 AX 23	Non bâti		1012
332 AX 24	Non bâti		790
332 AX 25	Non bâti		1323
332 AX 26	Bâti	Maison - club de vacances	1668
332 AX 31	Bâti	Ruine	3599
332 AX 32	Bâti	Cabanon abandonné	753
332 AX 33	Non bâti	Dalle bétonnée - camping car	1285
332 AX 99	Non bâti		796
TOTAL			28321

4.2. Secteur d'intervention dans la zone de transition entre le Canal du Midi et une zone touristique et de loisirs - coupure d'urbanisation:

Enjeux/ intérêt :

C'est une zone de transition comprise entre la zone d'intervention du Département le long du canal du Midi et plusieurs zones touristiques et de loisirs cabanisées. Elle est donc soumise à une forte pression. En témoigne le découpage parcellaire qui montre des secteurs très morcelés et parfois cabanisées. La commune est déjà propriétaire de certaines parcelles. L'objectif est donc de préserver cette zone naturelle de transition aujourd'hui soumise à une forte pression foncière, de la restaurer, de la réorganiser et de préserver une coupure d'urbanisation depuis le canal vers le littoral (coupure identifiée dans le SCOT).



Sources : IGN - D'OFIP 2000 - Conservatoire du Littoral - C&S4 - orthophotographie 2008

Détail des parcelles :

Ce secteur comprend **451 parcelles**, pour **172 propriétaires** différents et une surface totale de **67 ha 83 a 39 ca**. Le cadastre mentionne 17 parcelles bâties. Sur ce secteur, la commune est déjà propriétaire de 40 parcelles pour une surface de 68 a 32 ca.

Parcelle	Bâtiment	Contenance (m ²)
332 AC 103	Non bâti	206
332 AC 104	Non bâti	177
332 AC 105	Non bâti	180
332 AC 106	Non bâti	169
332 AC 107	Non bâti	146
332 AC 108	Non bâti	150
332 AC 109	Non bâti	159
332 AC 11	Non bâti	807
332 AC 110	Non bâti	168

Révision du SIF de Vias - 2012

Parcelle	Bâtiment	Contenance (m ²)
332 AC 111	Non bâti	175
332 AC 112	Non bâti	343
332 AC 113	Non bâti	334
332 AC 114	Non bâti	166
332 AC 115	Non bâti	181
332 AC 116	Non bâti	332
332 AC 117	Non bâti	899
332 AC 118	Non bâti	1065
332 AC 125	Non bâti	410
332 AC 126	Non bâti	324
332 AC 127	Non bâti	324
332 AC 128	Non bâti	194
332 AC 129	Non bâti	138
332 AC 130	Non bâti	354
332 AC 131	Non bâti	162
332 AC 132	Non bâti	162
332 AC 133	Non bâti	162
332 AC 134	Non bâti	368
332 AC 135	Non bâti	277
332 AC 136	Non bâti	290
332 AC 137	Non bâti	356
332 AC 138	Non bâti	179
332 AC 139	Non bâti	177
332 AC 14	Non bâti	125
332 AC 140	Non bâti	178
332 AC 141	Non bâti	355
332 AC 15	Non bâti	185
332 AC 17	Non bâti	189
332 AC 23	Non bâti	172
332 AC 24	Non bâti	165
332 AC 25	Non bâti	311
332 AC 26	Non bâti	166
332 AC 28	Non bâti	193
332 AC 29	Non bâti	255
332 AC 30	Non bâti	207
332 AC 31	Non bâti	417
332 AC 32	Non bâti	359
332 AR 18	Non bâti	264
332 AR 19	Non bâti	253
332 AR 20	Non bâti	269
332 AR 89	Non bâti	387
332 AD 13	Non bâti	175
332 AD 14	Non bâti	20

Révision du SIF de Vias - 2012

Parcelle	Bâtiment	Contenance (m²)
332 AD 17	Non bâti	112
332 AD 18	Non bâti	139
332 AD 21	Non bâti	172
332 AD 22	Non bâti	585
332 AD 24	Non bâti	131
332 AD 32	Non bâti	11
332 AD 33	Non bâti	586
332 AD 34	Non bâti	32
332 AD 35	Non bâti	97
332 AD 47	Non bâti	1045
332 AD 50	Non bâti	63
332 AD 51	Non bâti	53
332 AD 52	Non bâti	749
332 AC 1	Non bâti	81
332 AC 12	Non bâti	19
332 AC 13	Non bâti	38
332 AC 20	Non bâti	69
332 AC 238	Non bâti	330
332 AC 278	Non bâti	88
332 AC 39	Non bâti	12
332 AC 4	Non bâti	67
332 AC 40	Non bâti	36
332 AC 43	Non bâti	77
332 AC 44	Non bâti	40
332 AC 45	Non bâti	36
332 AC 48	Non bâti	125
332 AC 49	Non bâti	2
332 AC 5	Non bâti	10
332 AC 62	Non bâti	137
332 AC 63	Non bâti	102
332 AC 66	Non bâti	84
332 AC 68	Non bâti	24
332 AC 8	Non bâti	121
332 AC 9	Non bâti	191
332 AS 33	Non bâti	281
332 AP 100	Non bâti	18814
332 AP 6	Non bâti	21972
332 AP 71	Non bâti	39786
332 AO 1	Non bâti	12960
332 AR 1	Non bâti	608
332 AC 96	Non bâti	1170
332 AR 85	Non bâti	10625
332 AC 6	Non bâti	1315

Révision du SIF de Vias - 2012

Parcelle	Bâtiment	Contenance (m ²)
332 AD 11	Non bâti	6990
332 AD 15	Non bâti	288
332 AP 29	Non bâti	414
332 AR 4	Non bâti	240
332 AO 13	Non bâti	5610
332 AC 10	Non bâti	2281
332 AR 13	Non bâti	322
332 AC 122	Bâti	663
332 AR 77	Non bâti	715
332 AR 78	Non bâti	1986
332 AC 64	Non bâti	1226
332 AC 46	Bâti	473
332 AP 52	Non bâti	550
332 AC 94	Non bâti	842
332 AP 31	Non bâti	345
332 AC 55	Non bâti	220
332 AC 241	Non bâti	1612
332 AS 25	Non bâti	315
332 AA 12	Non bâti	867
332 AA 38	Non bâti	17243
332 AA 8	Non bâti	18683
332 AD 10	Non bâti	34136
332 AD 28	Non bâti	2705
332 AD 30	Non bâti	7689
332 AD 31	Non bâti	1749
332 AD 43	Non bâti	6694
332 AD 53	Non bâti	26715
332 AC 36	Non bâti	1550
332 AA 10	Non bâti	1770
332 AR 6	Non bâti	298
332 AC 261	Non bâti	350
332 AC 262	Non bâti	350
332 AR 71	Non bâti	1737
332 AC 51	Non bâti	151
332 AD 12	Non bâti	4403
332 AD 16	Non bâti	714
332 AP 98	Non bâti	6954
332 AD 42	Non bâti	4258
332 AO 5	Non bâti	530
332 AR 72	Non bâti	748
332 AP 57	Non bâti	403
332 AC 120	Non bâti	327
332 AC 121	Non bâti	338

Révision du SIF de Vias - 2012

Parcelle	Bâtiment	Contenance (m²)
332 AC 95	Non bâti	1045
332 AR 35	Non bâti	427
332 AR 36	Non bâti	395
332 AR 37	Non bâti	395
332 AR 38	Non bâti	395
332 AR 39	Non bâti	455
332 AR 40	Non bâti	284
332 AR 41	Non bâti	455
332 AR 42	Non bâti	857
332 AR 43	Non bâti	501
332 AR 44	Non bâti	490
332 AR 45	Non bâti	465
332 AR 46	Non bâti	465
332 AR 47	Non bâti	460
332 AR 48	Non bâti	460
332 AR 49	Non bâti	450
332 AR 50	Non bâti	455
332 AD 40	Non bâti	1365
332 AC 270	Non bâti	1443
332 AR 73	Non bâti	948
332 AP 81	Non bâti	475
332 AR 75	Non bâti	3191
332 AR 76	Non bâti	6545
332 AR 81	Non bâti	3425
332 AR 82	Non bâti	3528
332 AR 83	Non bâti	3595
332 AR 84	Non bâti	3866
332 AR 90	Non bâti	39695
332 AD 1	Non bâti	4650
332 AD 2	Non bâti	2154
332 AC 302	Bâti	445
332 AS 32	Non bâti	605
332 AP 88	Non bâti	478
332 AP 89	Non bâti	238
332 AP 90	Non bâti	238
332 AP 91	Non bâti	240
332 AP 92	Non bâti	239
332 AP 93	Non bâti	479
332 AP 94	Non bâti	199
332 AP 95	Non bâti	250
332 AP 96	Non bâti	116
332 AP 97	Non bâti	377
332 AP 99	Non bâti	87

Révision du SIF de Vias - 2012

Parcelle	Bâtiment	Contenance (m ²)
332 AC 2	Non bâti	4266
332 AC 80	Non bâti	459
332 AC 81	Non bâti	459
332 AC 83	Non bâti	827
332 AP 79	Non bâti	993
332 AP 80	Non bâti	480
332 AC 186	Non bâti	351
332 AD 36	Non bâti	3148
332 AS 37	Non bâti	470
332 AS 38	Non bâti	350
332 AS 39	Non bâti	270
332 AS 40	Non bâti	340
332 AS 41	Non bâti	345
332 AS 42	Non bâti	320
332 AS 43	Non bâti	350
332 AS 44	Non bâti	555
332 AS 45	Non bâti	310
332 AS 46	Non bâti	295
332 AS 47	Non bâti	400
332 AS 48	Non bâti	480
332 AS 49	Non bâti	400
332 AP 76	Non bâti	480
332 AC 65	Non bâti	1430
332 AC 89	Non bâti	279
332 AC 90	Bâti	606
332 AO 10	Non bâti	460
332 AD 7	Non bâti	7891
332 AD 8	Non bâti	4733
332 AC 42	Non bâti	1504
332 AP 53	Non bâti	500
332 AP 54	Non bâti	488
332 AC 151	Non bâti	2721
332 AP 51	Non bâti	470
332 AR 2	Non bâti	339
332 AR 3	Non bâti	235
332 AR 24	Non bâti	276
332 AP 42	Non bâti	420
332 AD 44	Non bâti	1525
332 AD 46	Non bâti	555
332 AC 242	Non bâti	1651
332 AA 9	Non bâti	2965
332 AO 4	Non bâti	522
332 AO 14	Non bâti	6100

Révision du SIF de Vias - 2012

Parcelle	Bâtiment	Contenance (m ²)
332 AC 47	Non bâti	278
332 AC 257	Non bâti	350
332 AC 38	Non bâti	2715
332 AC 301	Bâti	445
332 AC 33	Non bâti	1008
332 AC 240	Non bâti	946
332 AC 280	Non bâti	90
332 AC 119	Non bâti	638
332 AC 237	Bâti	4713
332 AC 239	Non bâti	441
332 AC 265	Non bâti	5747
332 AD 27	Non bâti	3906
332 AP 30	Non bâti	455
332 AC 327	Bâti	5768
332 AC 328	Non bâti	731
332 AP 41	Non bâti	425
332 AP 107	Non bâti	603
332 AS 34	Non bâti	590
332 AP 39	Non bâti	435
332 AP 40	Non bâti	435
332 AR 10	Non bâti	240
332 AR 11	Non bâti	258
332 AR 14	Non bâti	260
332 AR 15	Non bâti	278
332 AR 16	Non bâti	318
332 AR 17	Non bâti	260
332 AR 25	Non bâti	243
332 AR 26	Non bâti	262
332 AR 27	Non bâti	270
332 AR 28	Non bâti	272
332 AR 5	Non bâti	299
332 AR 9	Non bâti	304
332 AC 67	Non bâti	1715
332 AC 74	Non bâti	1715
332 AD 4	Non bâti	5693
332 AD 5	Non bâti	6016
332 AD 6	Non bâti	1318
332 AO 3	Non bâti	515
332 AC 149	Non bâti	203
332 AR 51	Non bâti	460
332 AR 52	Non bâti	473
332 AR 53	Non bâti	334
332 AR 54	Non bâti	331

Révision du SIF de Vias - 2012

Parcelle	Bâtiment	Contenance (m²)
332 AR 55	Non bâti	329
332 AR 56	Non bâti	326
332 AR 57	Non bâti	324
332 AR 58	Non bâti	298
332 AR 59	Non bâti	353
332 AR 60	Non bâti	425
332 AR 61	Non bâti	295
332 AR 62	Non bâti	319
332 AR 63	Non bâti	319
332 AR 64	Non bâti	319
332 AR 65	Non bâti	319
332 AR 66	Non bâti	319
332 AR 67	Non bâti	449
332 AR 68	Non bâti	910
332 AR 69	Non bâti	442
332 AS 24	Non bâti	373
332 AC 268	Non bâti	708
332 AC 86	Non bâti	363
332 AC 7	Non bâti	1209
332 AC 146	Bâti	1065
332 AC 147	Non bâti	1617
332 AC 258	Non bâti	350
332 AO 2	Non bâti	118
332 AP 105	Non bâti	415
332 AP 106	Non bâti	594
332 AP 64	Bâti	495
332 AP 65	Non bâti	355
332 AP 59	Non bâti	485
332 AS 31	Non bâti	555
332 AP 67	Non bâti	1534
332 AP 68	Non bâti	1396
332 AA 11	Non bâti	850
332 AR 29	Non bâti	257
332 AR 30	Non bâti	245
332 AR 31	Non bâti	229
332 AR 32	Non bâti	217
332 AR 33	Non bâti	3261
332 AR 34	Non bâti	2436
332 AC 100	Non bâti	1200
332 AC 101	Non bâti	160
332 AC 102	Non bâti	1200
332 AC 34	Non bâti	947
332 AC 98	Non bâti	1228

Révision du SIF de Vias - 2012

Parcelle	Bâtiment	Contenance (m²)
332 AC 84	Non bâti	410
332 AC 85	Non bâti	410
332 AC 91	Non bâti	410
332 AC 92	Non bâti	163
332 AC 93	Non bâti	410
332 AP 32	Non bâti	410
332 AP 72	Non bâti	480
332 AP 73	Non bâti	480
332 AR 23	Non bâti	894
332 AR 7	Non bâti	319
332 AR 8	Non bâti	256
332 AP 75	Non bâti	475
332 AP 36	Non bâti	480
332 AO 12	Non bâti	455
332 AR 70	Non bâti	1846
332 AC 50	Bâti	916
332 AC 52	Non bâti	337
332 AC 54	Non bâti	440
332 AR 79	Non bâti	5272
332 AC 87	Non bâti	304
332 AP 33	Non bâti	395
332 AD 3	Non bâti	2298
332 AO 7	Non bâti	480
332 AO 8	Non bâti	540
332 AD 19	Non bâti	918
332 AD 20	Bâti	830
332 AP 82	Non bâti	500
332 AP 83	Non bâti	500
332 AS 35	Non bâti	745
332 AO 11	Non bâti	320
332 AO 6	Non bâti	550
332 AC 259	Bâti	350
332 AC 260	Non bâti	350
332 AC 263	Non bâti	442
332 AC 281	Non bâti	213
332 AS 36	Non bâti	732
332 AC 144	Non bâti	1530
332 AC 145	Non bâti	8739
332 AC 152	Non bâti	1616
332 AC 53	Non bâti	440
332 AC 123	Non bâti	1319
332 AS 26	Non bâti	368
332 AP 56	Non bâti	475

Révision du SIF de Vias - 2012

Parcelle	Bâtiment	Contenance (m²)
332 AP 60	Non bâti	514
332 AO 9	Non bâti	535
332 AC 56	Non bâti	220
332 AP 35	Non bâti	350
332 AC 3	Non bâti	1508
332 AR 21	Non bâti	260
332 AR 22	Non bâti	210
332 AC 264	Non bâti	1121
332 AP 70	Non bâti	5574
332 AP 15	Non bâti	440
332 AP 23	Non bâti	355
332 AP 43	Non bâti	420
332 AP 48	Non bâti	486
332 AP 49	Non bâti	96
332 AP 50	Non bâti	535
332 AP 69	Bâti	1220
332 AP 55	Non bâti	352
332 AP 104	Non bâti	2169
332 AP 46	Non bâti	516
332 AP 61	Non bâti	468
332 AP 62	Non bâti	349
332 AP 63	Non bâti	368
332 AD 37	Non bâti	1928
332 AD 38	Non bâti	2205
332 AS 27	Non bâti	524
332 AD 23	Non bâti	3741
332 AS 30	Non bâti	552
332 AP 74	Non bâti	480
332 AD 39	Non bâti	1357
332 AD 41	Non bâti	1287
332 AR 74	Non bâti	1772
332 AC 57	Non bâti	440
332 AC 58	Non bâti	76
332 AC 59	Non bâti	450
332 AC 61	Non bâti	1173
332 AD 49	Non bâti	1493
332 AC 41	Bâti	585
332 AP 34	Non bâti	380
332 AP 58	Non bâti	400
332 AC 150	Non bâti	1028
332 AD 26	Non bâti	3783
332 AD 45	Non bâti	1643
332 AD 48	Non bâti	1690

Révision du SIF de Vias - 2012

Parcelle	Bâtiment	Contenance (m²)
332 AC 35	Non bâti	805
332 AP 87	Non bâti	230
332 AC 97	Non bâti	1200
332 AR 12	Non bâti	309
332 AP 78	Non bâti	475
332 AS 50	Bâti	1563
332 AP 85	Non bâti	200
332 AC 124	Non bâti	4719
332 AC 143	Non bâti	1299
332 AS 23	Non bâti	400
332 AC 88	Non bâti	250
332 AC 37	Non bâti	1129
332 AD 29	Non bâti	614
332 AD 9	Non bâti	27140
332 AS 28	Non bâti	1743
332 AS 29	Non bâti	5515
332 AP 10	Non bâti	418
332 AP 102	Non bâti	100
332 AP 103	Non bâti	203
332 AP 11	Non bâti	410
332 AP 12	Non bâti	425
332 AP 13	Non bâti	425
332 AP 14	Non bâti	430
332 AP 16	Non bâti	445
332 AP 17	Non bâti	520
332 AP 18	Non bâti	414
332 AP 19	Non bâti	418
332 AP 20	Non bâti	418
332 AP 21	Non bâti	350
332 AP 22	Non bâti	350
332 AP 24	Non bâti	355
332 AP 25	Non bâti	365
332 AP 26	Non bâti	370
332 AP 27	Non bâti	372
332 AP 28	Non bâti	395
332 AP 37	Non bâti	459
332 AP 38	Non bâti	455
332 AP 44	Non bâti	413
332 AP 45	Non bâti	413
332 AP 47	Non bâti	417
332 AP 8	Non bâti	515
332 AP 9	Non bâti	425
332 AP 86	Non bâti	200

Parcelle	Bâtiment	Contenance (m ²)
332 AP 77	Non bâti	470
332 AP 7	Non bâti	640
332 AD 25	Non bâti	3936
332 AC 269	Bâti	1870
332 AC 60	Non bâti	3671
332 AC 82	Non bâti	700
332 AC 148	Non bâti	203
332 AC 243	Non bâti	1649
332 AC 267	Bâti	1570
332 AP 84	Non bâti	480
332 AC 142	Non bâti	4470
332 AC 18	Non bâti	404

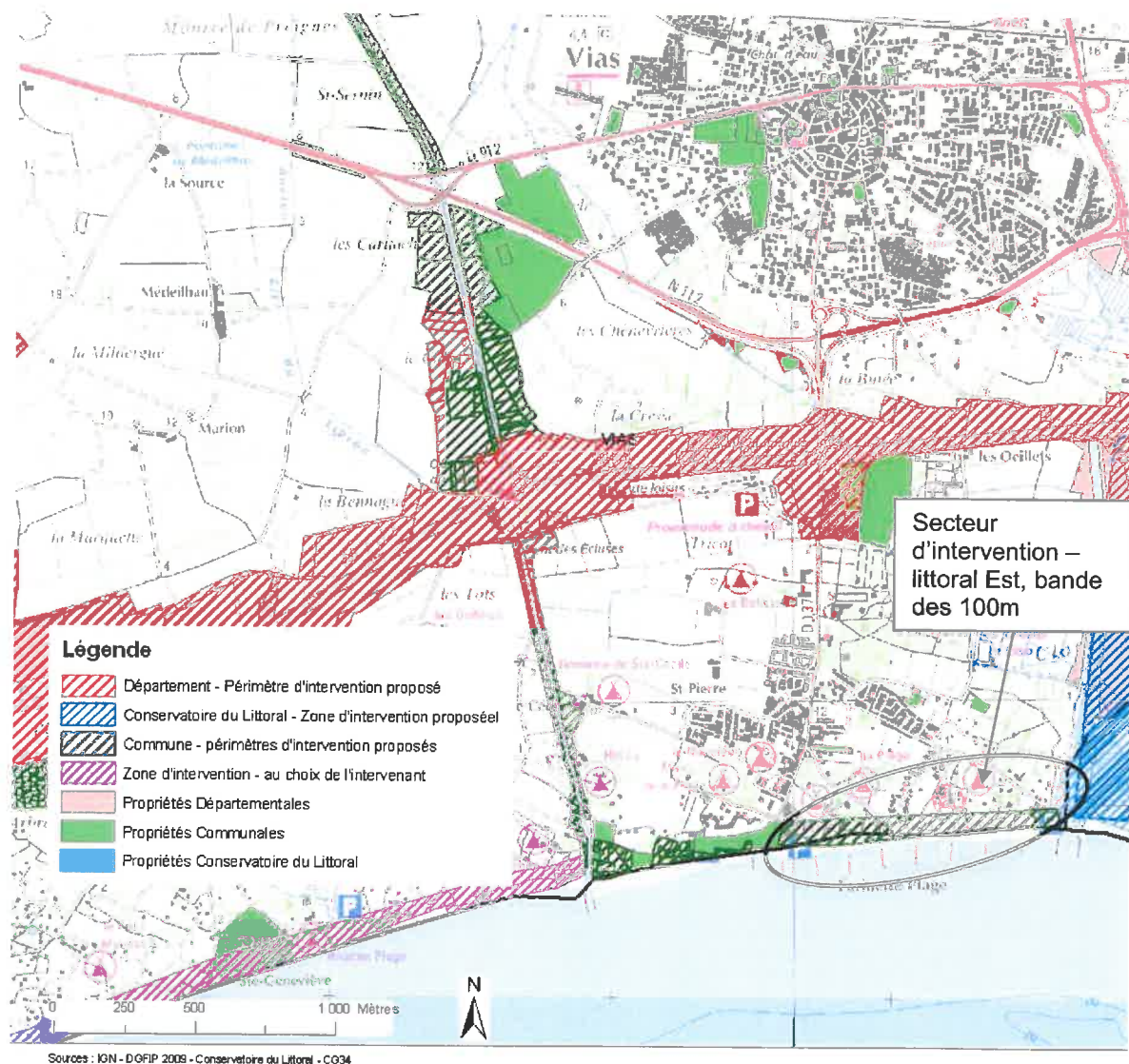
67 83 39

4.3. Secteur d'intervention littoral Est, bande des 100m :

Enjeux/ intérêt :

Il s'agit de ici préserver le littoral (bande des 100m) et notamment son écosystème dunaire. Les écosystèmes dunaires ont une grande importance écologique car ils abritent des espèces rares. Ils jouent également un rôle très important dans le maintien du trait de côte en limitant ou empêchant les intrusions marines dans les terres ; les végétaux contribuent en effet à la stabilité des dunes protectrices. La valorisation des dunes et des arrières dunes constitue aussi un enjeu touristique non négligeable lié à la préservation physique des plages ou encore à la découverte de la nature et à une approche dite plus verte du tourisme balnéaire. Or sur la commune de Vias les dunes et arrières dunes ont été malmenées à l'extrême pendant des années avec une fréquentation anarchique et une cabanisation accrue.

Actuellement, le littoral est essentiellement occupé par des campings, mais aussi par des constructions diverses. Il subit également un phénomène d'érosion important Cette zone d'intervention est donc spécifique étant donnée la difficulté de la problématique. L'intervention sur ce secteur se fera au cas par cas.



La surface à acquérir est évaluée approximativement à : 1000 m (longueur du Libron sur cette portion)
 * 100m (largeur à acquérir) = **10 ha**

4.4. Synthèse sur la zone d'intervention communale :

L'intervention communale se centre sur deux secteurs :

- Un premier secteur le long du Libron, afin de restaurer et de préserver la ripisylve, de restaurer et de préserver les paysages et l'environnement (mosaïque d'habitats au nord, milieux dégradés par la cabanisation au sud).
- Une zone de transition entre la zone d'intervention du Département le long du canal du Midi et un secteur construit, afin de préserver et réhabiliter cet espace naturel soumis à une forte pression foncière ainsi que la coupure d'urbanisation identifiée dans le SCOT.
- Une zone d'intervention sur le littoral Est, bande des 100 m.

Au total, la zone d'intervention communale représente :

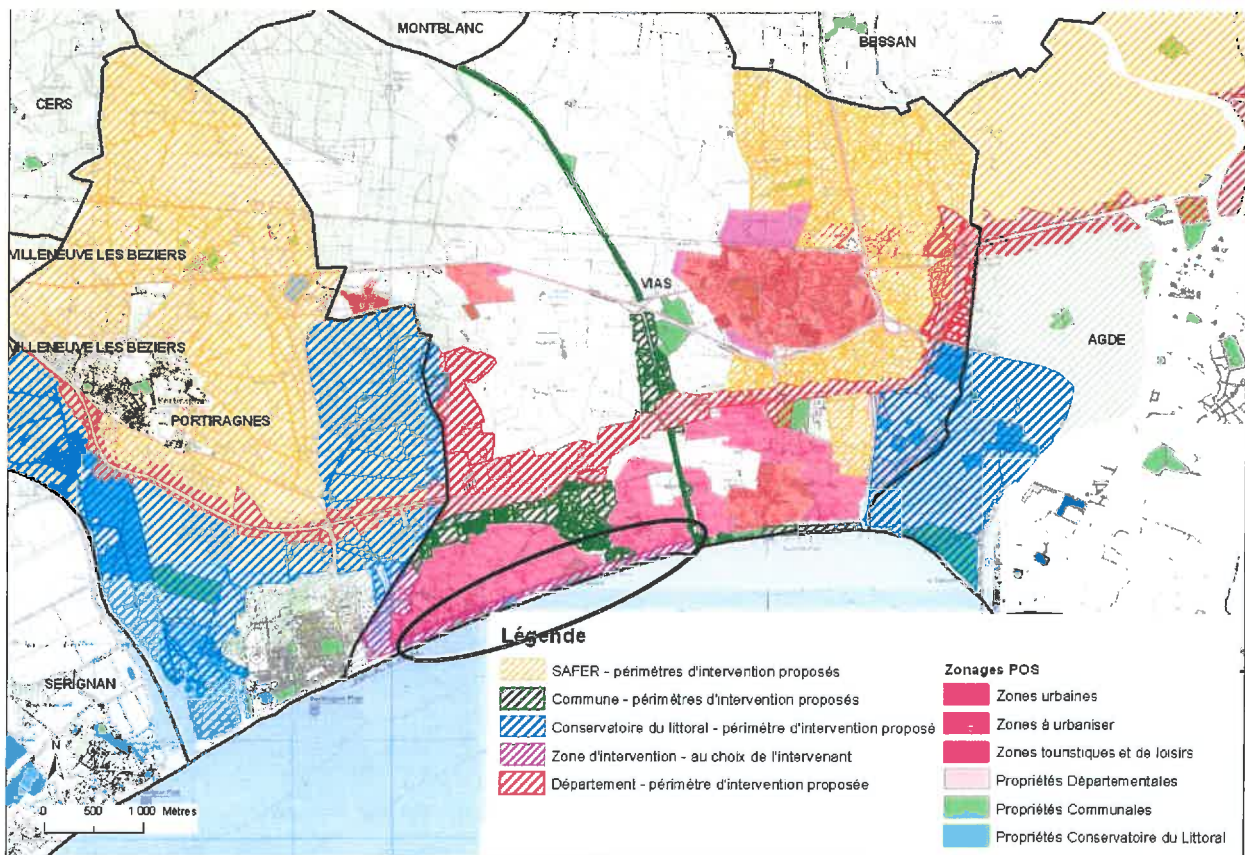
- **577 parcelles, pour une surface totale de 139ha 42a 24ca et 244 propriétaires + 2 zones à négocier :**
 - bande de 5m en bordure de Libron Nord, rive gauche (surface totale estimée à 1ha 50 a)
 - bande des 100m du littoral est (surface totale estimée à 10 ha).

5. Secteur d'intervention littoral Ouest (bande des 100m)

Enjeux/Intérêt :

Il s'agit de préserver le littoral ouest (bande des 100m) et notamment son écosystème dunaire. Actuellement, cette portion de littoral est essentiellement occupée par des campings. D'autre part, elle est soumise à une problématique d'érosion importante. Cette zone d'intervention est donc spécifique étant donnée la difficulté d'intervention.

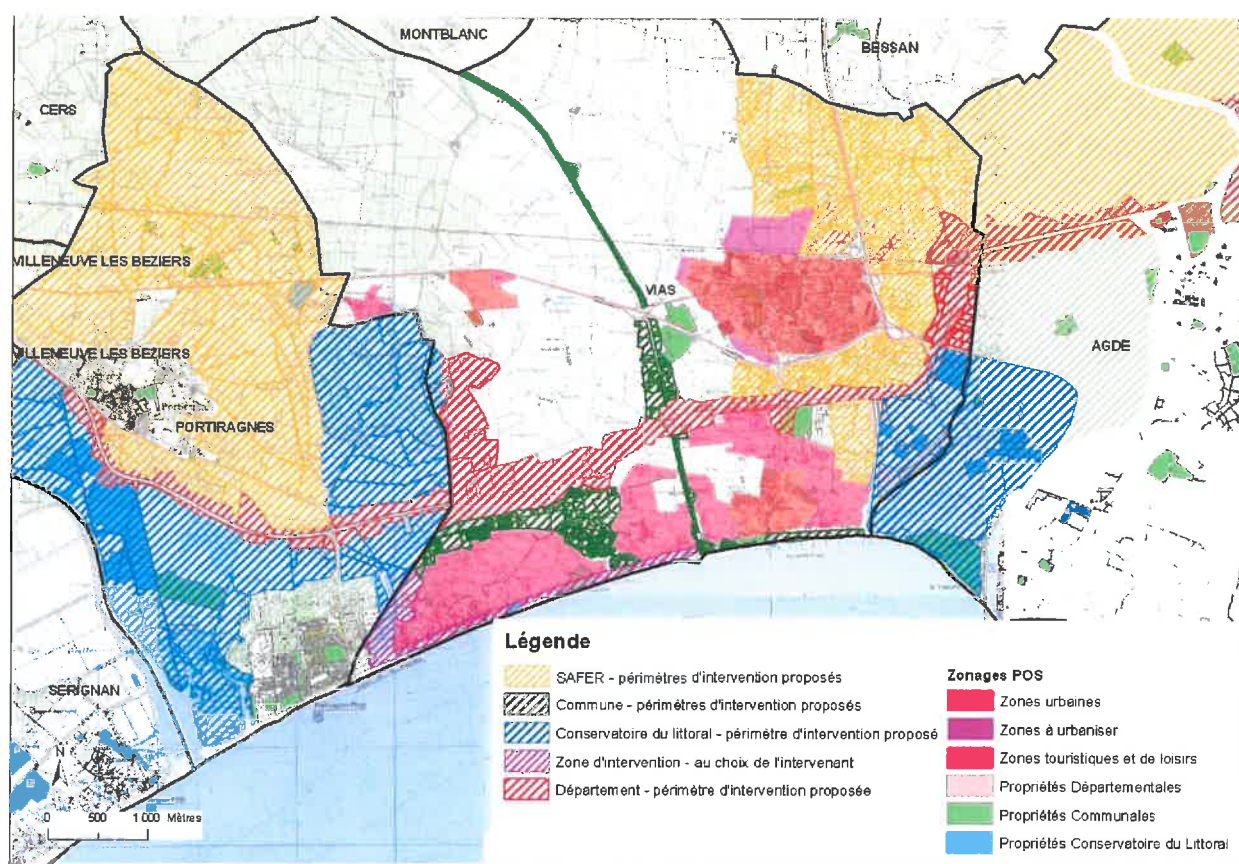
En outre, un projet européen de reconstruction et d'entretien du littoral de Vias (projet BEACHMED) est en cours de mise en place sur cette portion de littoral. Dans l'attente de la mise en œuvre de ce projet et notamment de la définition des intervenants au niveau foncier, ce secteur d'intervention est indiqué dans le SIF en tant que secteur d'intervention « au choix de l'intervenant ». Ceci implique notamment que, lorsqu'une DIA passe sur ce secteur, les 3 titulaires du droit de préemption décident ensemble de l'action à mener.



La longueur de cette portion du littoral de Vias étant évaluée à 3300 m environ, l'intervention sur une bande de 100m représente une surface totale de **33ha environ**.

6. Projet de zone d'intervention SAFER :

Des secteurs prioritaires concernant la préservation des secteurs agricoles ont été définis avec la commune et la SAFER. Un travail sera engagé en commun pour évaluer les modalités d'intervention à mettre en place sur ces secteurs. Il s'agit des secteurs soumis à pression foncière, notamment autour du centre urbain de Vias.



Source : IGN - D-DFIP 2000 - Conservatoire du Littoral - C-034 - orthophotographie 2000